



# 广安职业技术学院

## “一流专业”分专业建设方案

# 工业机器人技术专业 “一流专业”建设方案

## 一、建设口径

工业机器人技术专业属于装备制造大类，本专业始终坚持“立足小平故里、面向川渝经济,服务西部发展”的办学定位，依托区域工业机器人产业，紧跟国家“一带一路”与“中国制造 2025”发展战略，培养服务于工业机器人制造、工业机器人使用、工业机器人维护等企业，具有工业机器人设备操作、设备维护、工作站搭建等工作能力，具有严谨、规范、安全、守信的职业素养和创新意识的高素质技术技能人才。该专业口径范围情况详见表 1。

表 1 工业机器人技术专业口径范围

专业名称	工业机器人技术
本专业面向企业	工业机器人制造企业、工业机器人使用企业、工业机器人维护企业、其他单位
本专业面向岗位	主要岗位：工业机器人编程、工业机器人维护
	次要岗位：工作站搭建、工业机器人销售
	其他岗位：工业机器人研发、工业机器人设计等

## 二、建设目标

抢抓《中国制造 2025》“三步走”实现制造强国的发展战略，围绕智能制造产业与智能装备领域，定位工业机器人产业全链式发展，培养高素质顶尖技能型人才，打造一流水平专业团队，建设高水平技术平台，开展高水平技术创新与研发，引领与服务西部智能制造产业发展，将本专业建设成全国领先、具有世界重要影响力的一流专业。

### （一）近期目标（2020年）

以国家教育部“工业机器人应用人才培养中心”项目和“省级现代学徒制”项目建设为契机，深化产教融合，全面提升专业教学水平和人才培养质量。把工业机器人技术专业建设成师资力量强、实训条件先进、教学资源丰富、科研成果突出的四川省一流专业。

### （二）中期目标（2030年）

结合工业机器人行业需求，依托建设“工业机器人职业鉴定中心”与“西部工业机器人技术应用中心”，进一步扩大工业机器人专业行业影响力。建成西部领先水平的工业机器人专业人才培养基地，实现工业机器人技术专业与西部智能制造产业深度融合，建成全国一流专业。

### （三）远期目标（2050年）

结合市场发展需求，规划建设“国家级工业机器人应用研发中心”，建成国内领先水平的工业机器人专业人才培养基地，实现工业机器人技术专业与国内智能制造产业深度融合，建成全国领先、具有世界重要影响力的一流专业。

## 三、建设基础

### （一）优势特色

#### 1. 专业服务区域制造产业发展战略

工业机器人技术是实现智能制造的核心要素之一，是制造业实现转型升级发展的必要因素。根据《中国制造2025四川行动计划》（川府发〔2015〕53号）文件要求，要提高四川制造业自主创新能力、加快信息化与工业化深度融合、提升四川制造业基础能力。《广安市国民经济和社会发展第十三个五年规划纲要》明确指出围绕建设成渝地区制造业协作配套基地，促进特色产业集群发展，加速新型工业化

进程，集中力量发展壮大精细化工、生物医药、电子信息、节能环保及新材料、新型住宅制造、高端装备制造六大高端及百亿产业和新一代信息技术、航空航天制造、智能制造装备等先进制造业。省市产业经济推动了工业机器人技术专业的建设与发展，也形成了专业发展的独特优势与良好契机。

## 2.专业紧贴行业发展态势与人才需求

中国也成为世界第一大工业机器人市场，其保有量与增速都位居全球前列，新生行业的蓬勃发展与完备的产业链造就了工业机器人这一新型市场的人才空缺。根据人社部《高技能人才队伍建设中长期规划（2010-2020）》与教育部官网预计 2025 年的统计数据显示，工业机器人行业未来 10 年会成为对人才需求急剧增长、供不应求的新型产业，而数据中体现的十大重点领域年度人才总缺口最大的是智能制造领域中工业机器人，这一智能装备人才缺口预计将超过 900 万人，人才巨大的需求为工业机器人技术专业带来了良好发展的机遇。

## 3.专业现状优势明显

工业机器人技术专业属于国家级、省级现代学徒制人才培养试点专业，教育部工业机器人应用人才培养中心建设专业，学校“十三五规划”重点建设专业，始终坚持引产入教、以产促教的发展模式，先后与瑞士 ABB 机器人、北京华航唯实机器人、上海新时代机器人、重庆广数机器人等国内外知名企业进行合作办学，通过积极开展“订单班”人才培养、“现代学徒制”试点教学以及“混合所有制”等办学形式，引入职业岗位标准和产业一线资源，提升课堂与生产的结合度，已为企业培养出一批高素质技术技能专门人才。

## （二）现有成就

## 1.围绕产业建成了特色的专业群

围绕工业机器人产业职业岗位，突出学校工业机器人特色，重点打造了机器人专业群，以工业机器人应用人才培养中心、国家和省级现代学徒制试点建设的“工业机器人”专业为核心，带动数控加工技术、工业机器人专业、汽车专业实现集群发展，长期为区域工业机器人产业输送高素质技术技能人才。

表1 专业群依托国、省项目建设情况统计一览表

序号	项目（专业）	级别	专业群
1	中央财政支持提升专业服务产业能力（汽车运用与维修技术）	国家级	汽车
2	中央财政支持汽车运用技术专业实训基地建设（汽车运用与维修技术）	国家级	汽车
3	国家级高技能人才培训基地（汽车维修）	国家级	汽车
4	国家级高技能人才培训基地（数控加工（高级技工））	国家级	机器人
5	国家级工业机器人应用人才培养中心（工业机器人技术）	国家级	机器人
6	教育部创新发展行动计划现代学徒制试点（机电一体化技术）	国家级	机器人
7	四川省创新发展行动计划现代学徒制试点（机电一体化技术和工业机器人技术）	省级	机器人
8	四川省高技能培训基地（汽车维修（高级技工））	省级	汽车
9	产教融合型汽车服务生产性实训基地（汽车运用与维修技术）	省级	汽车
10	院级示范建设专业（机电一体化技术）	院级	机器人

## 2.校企融合构建了专业人培模式

借鉴国内外职业教育先进理念，紧跟当前职教发展特点，强化与广数工业机器人有限公司、华数工业机器人有限公司等知名企业合作，通过国省各类项目建设带动，以产业发展为背景，以职业发展为导向，根据工作岗位（群）的知识、能力和素质要求，坚持能力本位，突出

“个性、就业、发展”的工学结合思路，实施校企联动，协同育人，构建并实践了“双线贯通、四方联动、工学交替、校企共融”的工业机器人专业人才培养模式。

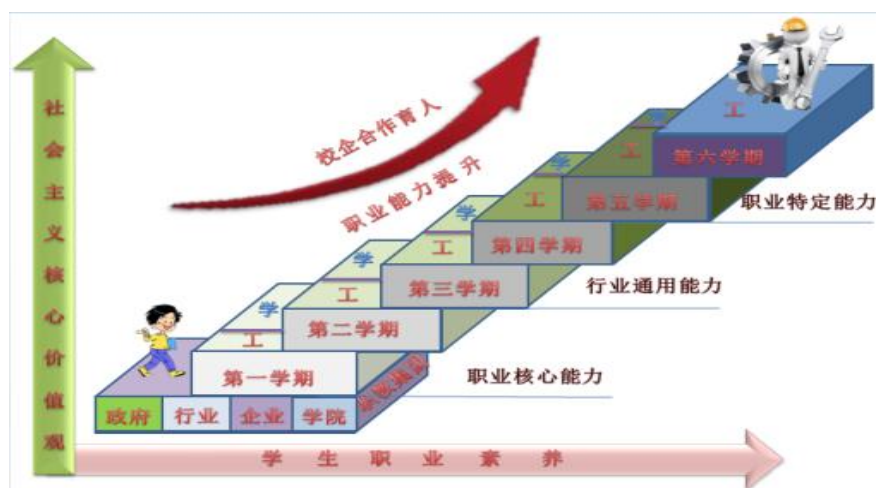


图 1 工业机器人技术专业人才培养方案图

### 3.外引内培打造了精良的建设团队

通过外引内培打造师资队伍，先是教师学历学位提升、企业挂职实践、国家与省级培训等实施内培，后又聘请职教专家指导专业建设、聘用企业技术人员和能工巧匠承担专业教学任务等实施外引，取得了较好成效。工业机器人专业教学团队共 20 人，其中专职教师 12 名，兼职教师 8 名，专职教师中高级职称 6 人，硕士以上 6 人，技师 7 人，高级工 8 人，“双师素质”教师 12 人，近五年来，专业教学团队共完成各级科研与教改课题 12 项，授予专利 9 项，发表论文 32 篇，编写教材 6 本，为教学实施及人才培养工作提供了重要保障。

### 4.国际合作提升了办学影响力

与德国基尔州立职业学院、瑞典耶弗勒大学深入开展校校合作，引入瑞士工业机器人职业资格标准、课程体系与标准和国际化专业教学资源；强化与德国麦克帕特、德国迪特马申职业教育中心合作，开展师生互换交流与学习，接轨先进工业机器人技术发展，提升了教师

先进职教理念，拓展了专业办学国际化视野。

#### 四、建设内容

##### （一）人才培养

##### 1.实施“四方合作，联动育人”人才培养机制

大力推行政、行、企、校四方深度合作，以工业机器人专业人才培养为核心，联合川渝政府部门、行业协会商会、优质企事业、中高职院校，建立工业机器人技术专业的专业指导委员会与专业建设委员会，充分发挥政府的统筹与协调作用，行业协会商会指导与咨询功效，优质企事业的资源与优势，中高职院校的经验与模式，积极对接社会、产业、岗位“三个需求”，参与专业规划、方案制定、课程设置、课程建设、教学设计、教材开发、实习实训、基地建设、师资培养、技术服务、创新创业等人才培养全过程，实施多形式多途径联动发展，提升人才培养的针对性和有效性，推动专业育人良性循环发展，全面增强职业教育服务经济社会发展能力，学生在省级以上技能大赛中获得良好的成绩。

##### 2.推广“订单培育、学徒试点、混合办学”多元人才培养方式

坚持职业教育校企合作、工学结合的人才培养理念，拓展与广数机器人、上海新时达、ABB 以及华航唯实的合作广度与深度，推广实施国内外知名品牌“ABB 机器人”、“KUKA 机器人”、“广数机器人”人才订单班培养，根据企业需求和岗位特性，调整培养模式，修订培养方案，制定培养课程，共建培养条件，实施校企联合培养全过程，提高培养质量，保障专业就业，就业率达到 95%以上，实现“学校—企业—学生”三方共赢。

##### 3.建设“校企协同，多元参与”的校内外实验实训基地

坚持与广数机器人有限公司、华航唯实机器人科技有限公司、上海 ABB 工程有限公司等企业合作搭建国内外知名品牌机器人的实践基地，以满足职业生涯成长与发展为基点，坚持“理论实践合一、教室车间合一、教师师傅合一、学生徒弟合一、实习生产合一、作业产品合一”的六合一原则，实现校企基地对接共享发展。根据人才培养需求，建成 30 家校外实训基地，积极开展订单人才班、现代学徒制试点、工学交替、顶岗实习等项目，本着互利共赢原则，依托企业设备、技术与资源，形成条件先进、优势互补的产教融合型实训体系，满足工业机器人一流专业人才培养。

## （二）科学研究

### 1. 坚持问题导向横向拓展

专业教学团队深入企业，了解企业技术难题，根据企业技术需求建立校企技术攻关解决长效机制，全面参与并指导企业建设与发展，帮助企业解决技术难题，实现创新驱动发展，力争三年建设期完成横向科研课题 10 项以上，实现技术专利 10 项以上，技术服务产值 100 万元。

### 2. 坚持目标牵引纵向提升

专业教学团队结合区域经济发展需要，积极申报部省级科研课题，丰富专业科研成果。完成省级以上课题 10 项以上，专利申报 30 项以上，国内外核心刊物收录发表论文 30 篇以上，编写教材 10 本，获得省级以上教学成果奖 5 项。

## （三）社会服务

### 1. 组建工业机器人创新中心

依托与广数机器人有限公司、华航唯实机器人科技有限公司、上



海 ABB 工程有限公司等企业合作搭建的“工业机器人应用人才培养中心，工业机器人技术实训中心，工业机器人技术仿真实训中心、工业机器人技术应用研发中心”，提档组建“工业机器人创新中心”，使其成为学生实践、科技成果转化、产业技术服务、共性关键技术研发等创新活动的服务平台，全面提升服务能力与水平。

## 2.搭建工业机器人技术联盟

联合广数机器人有限公司、华数机器人有限公司等大型工业机器人企业及相关工业机器人专业职业院校搭建工业机器人产业技术联盟，制定合作制度，构建运行机制，搭建起，实现产业需求与先进技术无缝对接，为川渝智能制造产业发展提供智力支撑和人才保障。

## 3.成立工业机器人职业培养中心

联合重庆广数机器人公司，成立西南地区首个“工业机器人技术职业鉴定与培养中心”，参与机械行指委指导下的国家工业机器人岗位能力标准的制定，与产业企业制定培养方案，明确培养方向，培养与鉴定一批留得住、用得上的高素质技术技能人才。力争培训高校工业机器人骨干教师 100 名以上，培训企业技术骨干 100 名以上，开展企业生产一线人员的再教育与新技术培训，完成工业机器人装调、运维、建站等技术培训 500 人次以上。

## （四）文化传承创新

### 1.全力推进文化育人

构建培育和践行社会主义核心价值观的长效机制。培养学生职业素养和敬业精神。提升专业文化氛围，打造有特色、有专长、有水平、有影响的技术比武台。培育行为文化，加强师德师风建设。培养学生坚持科学真理、尊重科学规律、崇尚严谨求实的学风，勇于探索创新、

求真务实的精神。

## 2.加强专业文化与校园文化结合度

结合我校“五元文化”项目，进一步加强工业机器人技术专业文化建设，大力营造依靠人、尊重人、关心人、发展人的教学环境和氛围，切实增强专业团队的“成就感”“归属感”“获得感”。积极构建更为开放、包容、诚信、自律的教学和教研环境。鼓励老师积极探索，勇于创新，不断提高专业技能。

### （五）师资队伍建设

#### 1.扩大人才引进力度

完善专业实验实训条件，提升专业办学水平，为高层次人才提供更广阔的平台，通过引进博士 5 名，引进教授 5 名，引进高级工程师 5 名、引进高级技师 5 名，优化专业教学团队层次，提升专业教学团队教学水平和科研能力。

#### 2.加强内培力度

建立健全专业教师培养制度，培养一名在全省工业机器人行业具有影响力教师作为专业带头人（校方），鼓励专业教师系企业锻炼，每一名专业教师每年到企业挂职 1 个月以上，提升教师实践动手能力；每年安排 10 名专业教师参与国培或省培，通过项目培训提高教师的教学和科研水平；每一年派遣 2 名以上教师参与境外学习，扩展专业教师眼界；每年安排 3 名以上老师参与企业、行业、院校学术交流，提高专业教师在全省的知名度和影响力。

#### 3.增加兼职教师聘请力度

聘请企业一线技术人员、兄弟院校行业专家以及社会能工巧匠担任专业兼职教师，聘请工业机器人行业具有影响力的专家 1 名，担任

专业带头人（企业方），建立 100 名以上专业群兼职教师资源库，组织专业群兼职教师积极承担专业建设与教学改革项目，开展专业课程教学和综合技能训练，指导毕业生顶岗实习，兼职教师授课比例达到 50% 以上。通过完善《兼职教师聘任与管理规定》等制度文件，拓展兼职教师来源渠道，强化兼职教师培养与管理，制定政策保障与激励，构建稳定高效的兼职师资队伍，形成专兼有机结合的教学科研团队。

### （六）国际交流与合作水平

#### 1. 引入国际标准构建认证体系

加强与国际先进工业机器人企业瑞士 ABB 的合作，打造省内首个 ABB 工业机器人应用人才培养中心。引入 ABB 工业机器人国际职业资格标准，构建职业标准认证体系，并面向企业员工、高校教师、在校学生进行认证和培训，并扩大辐射力度，带动其它兄弟院校发展。

#### 2. 资源共享提升专业办学质量

进一步加强与德国基尔州立职业学院、瑞典耶弗勒大学等国外高校合作，每年派遣 20 名学生到国外职业院校交流学习；聘请国外工业机器人专家担任专业教师；每年派遣 2 名以上专业教师到国外学习工业机器人先进制造与应用技术，全面学习国外机器人专业教学成功经验，从而提升专业办学质量。

表 2：建设进度表

内容	2018 年	2019 年	2020 年
人才培养	1. 完成工业机器人专业四方合作、联动育人建设方案制定； 2. 完成工业机器人专业四方合作、联动育人建设章程制定； 3. 完成订单班实施方案制定； 4. 完成订单班管理制定汇	1. 完成专业指导委员会与专业建设委员会建设方案制定； 2. 完成专业指导委员会与专业建设委员会章程汇编； 3. 组建专业指导委员会与专业建设委员会； 4. 完成学徒制专业实施	1. 完成工业机器人专业四方合作、联动育人人才培养机制建设经验总结； 2. 完成专业指导委员会与专业建设委员会建设经验总结； 3. 形成学徒制专业培养机制； 4. 完成学徒制专业三方协

	<p>编；</p> <p>5.完成订单班人才培养方案；</p> <p>6.完成订单班校企协议签订。</p>	<p>方案；</p> <p>6.完成学徒制专业管理制定；</p> <p>7.完成学徒制专业人才培养方案；</p> <p>8.完成学徒制专业校企协议签订；</p> <p>9.完成学徒制专业招生方案。</p>	<p>议签订。</p> <p>5.完成订单班建设总结；</p> <p>6.完成学徒制专业建设内容总结。</p>
<p>科</p> <p>学</p> <p>研</p> <p>究</p>	<p>1.制定科研建设方案及计划表；</p> <p>2.完成横向课题 2 项；</p> <p>3.完成省级课题申报 2 项；</p> <p>4.完成省报专利 10 项；</p> <p>5.完成 10 篇论文发表；</p> <p>6.编写教材 1 部；</p> <p>7.获得省级以上教学成果奖 1 项。</p>	<p>1.完成横向课题 6 项；</p> <p>2.完成省级课题申报 6 项；</p> <p>3.完成 20 项专利申报；</p> <p>4.发表论文 20 篇；</p> <p>5.编写教材 3 部；</p> <p>6.获得省级教学成果奖 2 项。</p>	<p>1.完成横向课题 10 项；</p> <p>2.完成省级课题申报 10 项；</p> <p>3.完成 30 项专利申报；</p> <p>4.发表论文 30 篇；</p> <p>5.编写教材 5 部；</p> <p>6.获得省级教学成果奖 3 项。</p>
<p>社</p> <p>会</p> <p>服</p> <p>务</p>	<p>1.完成“四中心”建设方案；</p> <p>2.完成“四中心”方案论证；</p> <p>3.完成工业机器人应用人才培训中心建设方案；</p> <p>4.制定校外实训基地建设方案；</p> <p>5.建立 10 家校外实训基地；</p> <p>6.制定产教联盟方案；</p> <p>7.完成高校骨干教师培训 30 人次；</p> <p>8.完成企业技术骨干培训 30 人次；</p> <p>9.完成技能鉴定 100 人次。</p>	<p>1.完成工业机器人实训中心建设方案；</p> <p>2.完成工业机器人仿真实训中心建设方案；</p> <p>3.制定校外实训基地合作机制；</p> <p>4.建立 20 家校外实训基地；</p> <p>5.完成高校骨干教师培训 60 人次；</p> <p>6.完成企业技术骨干培训 60 人次；</p> <p>7.完成技能鉴定 300 人次。</p>	<p>1.完成工业机器人技术应用研发中心建设方案；</p> <p>2.完成校内“四中心”实训条件建设总结报告；</p> <p>3.完成与优化校外实训条件建设经验总结报告；</p> <p>4.建立 30 家校外实训基地；</p> <p>5.完成高校骨干教师培训 100 人次；</p> <p>6.完成企业技术骨干培训 100 人次；</p> <p>7.完成技能鉴定 500 人次。</p>
<p>文</p> <p>化</p> <p>传</p> <p>承</p> <p>创</p> <p>新</p>	<p>1.完成文化育人实施方案；</p> <p>2.完成老带新结对协议签订。</p>	<p>完成专业文化建设方案。</p>	<p>完成文化传承创新总结。</p>
<p>师</p> <p>资</p> <p>队</p> <p>伍</p> <p>建</p> <p>设</p>	<p>制定师资引进方案；</p> <p>2.制定师资培养方案；</p> <p>3.制定专业教师聘请方案；</p> <p>4.聘请兼职教师 30 名；</p> <p>5.引进高级工程师 1 名；</p> <p>6.引进高级技师 1 名。</p>	<p>1.引进教授 3 名；</p> <p>2.引进博士 3 名；</p> <p>3.聘请兼职教师 60 名；</p> <p>4.引进高级工程师 3 名；</p> <p>5.引进高级技师 3 名。</p>	<p>1.引进教授 5 名；</p> <p>2.引进博士 5 名；</p> <p>3.聘请兼职教师 100 名；</p> <p>4.引进高级工程师 5 名；</p> <p>5.引进高级技师 5 名。</p>

国际交流与合作水平	1.制定国际交流合作方案; 2.引进 ABB 人才培养标准; 3.派遣 20 名学生到国外交流学习; 4.派遣 2 名教师到国外学习工业机器人。	1.完成认证培训总结资料; 2.派遣 20 名学生到国外交流学习; 3.派遣 2 名教师到国外学习工业机器人; 4.引进国外工业机器人专家教学。	1.派遣 20 名学生到国外交流学习; 2.派遣 2 名教师到国外学习工业机器人; 3.完成国际交流合作总结报告。
-----------	---	---	---

## 五、预期成效

通过三年建设，促进工业机器人技术专业办学水平与办学实力全面提升，将建成产业需要、质量水平高、服务能力强、示范效应佳的省级一流专业。

### 1.人才培养模式与体系更加完善

通过三年建设，将完善专业人才培养模式，人才培养质量大幅提升，毕业生双证获取率达 95% 以上，学生就业率达到 95% 以上；第三方就业满意度，企业满意度测评达 95% 以上。

### 2.专业团队科研能力大幅跃升

通过建设，专业团队科研水平得到大幅提升，完成省级课题 10 项、横向课题 10 项；完成专利 30 项；公开发表论文 30 篇；编写教材 5 部；获得省级奖励 3 项。

### 3.社会服务能力显著增强

通过校企共建、资源共享的模式，校内外实训条件得到完善，满足师资培养、技术培训以及职业鉴定要求，建成省级工业机器人骨干教师培养基地，培训骨干教师 100 名以上，培训企业技术骨干 100 名以上，开展企业生产一线人员的再教育与新技术培训，完成技能鉴定 500 人次以上。

### 4.师资队伍水平显著提高

师资队伍“职业化程度高、工程化能力强、市场化视野宽”的三化

水准逐步提升，师资水平在全省具有影响力。

#### 5.国际国内影响力不断增强

引入国际标准，建成工业机器人资格认证中心，带动企业兄弟院校发展；国际国内工业机器人领域影响力显著增强。

# 学前教育专业 “一流专业”建设方案

## 一、口径范围

学前教育专业属于教育与体育大类中的教育类专业。本专业适应区域基础教育改革发展需要，培养拥护党和国家的教育方针，热爱幼儿教育事业的德、智、体、美全面发展，具有高尚的师德、系统掌握现代教育理念和学前教育基础理论知识，具备学前教育保教能力、科研能力、反思创新能力及艺术才能，能胜任托幼机构保教工作的一流学前教育师资。本专业口径范围情况详见表 1。

表 1 学前教育专业口径范围

专业名称	学前教育
本专业面向机构	幼儿园、亲子培训机构、早教中心、其他单位
本专业面向岗位	主要岗位：幼儿教师、保育员
	次要岗位：亲子培训教师、早教中心教师
	其他岗位：学前教育咨询与服务机构、幼教机构、幼儿园教材出版机构工作人员等

## 二、建设目标

以国家“一带一路”和“精准扶贫”战略为指引，以区域经济社会发展定位为导向，立足四川，服务西部，面向全国，巩固省级示范专业的传统优势，激发师资团队的创新活力，挖掘科学研究、文化传承的内在潜力，培养全国一流的学前教育人才，将本专业建设成全国领先、具有世界重要影响力的一流专业。

### （一）近期目标（2020 年）

以部省共建“广安市教育改革发展试验区”为契机，围绕四川“多

点多极”发展战略，发挥学前教育省级示范专业优势，依托广安学前教育中心，把学前教育专业建设成服务川渝经济社会发展需要，规模适度、特色明显、服务学生个体发展和社会发展，引领川渝地区高职学前教育专业发展的四川省一流专业。

## （二）中期目标（2030年）

紧密契合幼教行业一线需要，深入推进专业内涵发展，建设川渝学前教育中心，提升学前教育专业整体办学实力，拓展对外合作与交流，实现特色化、集群化发展，树立西部学前教育人才培养标杆，把学前教育专业建设成全国一流专业。

## （三）远期目标（2050年）

学前教育专业的人才培养、科学研究、社会服务、文化传承创新、师资队伍建设、国际国内交流与合作水平等各项关键指标进入国内同类专业先进行列，建设西部学前教育中心，专业群整体实力显著提升，支撑我校发展的能力明显增强，建成全国领先、具有世界重要影响力的一流专业。

# 三、建设基础

## （一）专业优势特色

### 1.办学历史悠久、建设成效显著

本专业秉承学校百年师范传统，传承深厚基础教育教师培养经验，于1999年招收三年制中专幼师，2000年开办五年制大专学前教育，2005年开办三年制高职学前教育，2011年成为四川省高等教育质量工程建设项目，2016年建成省级示范专业，2017年列为四川省优质院校培育建设单位优质专业，现全日制在校生达1600余人。

### 2.办学特色鲜明、产教融合紧密



本专业坚持产教融合，以幼儿园为主体，丰富校企合作类型，借助职教平台，建立“三双”互动模式。双主体，即学校-行业两个办学主体；双带头人，即校内-校外两个专业带头人；双课堂，即教学和实习实训两种课堂形式交互作用。三双是实现产教融合的主要途径，并贯穿于本专业“院园共育、四心七技、进阶入岗”的人才培养全过程。



图1“院园共育、四心七技、进阶入岗”人才培养模式示意图

## (二) 专业重大成就

本专业师资力量雄厚，科研成果丰硕。已完成《高职学前教育专业构建多种教育模式良性互动的教学实践改革》、《基于高职学前教育专业学生职业能力提升的项目教学法研究》等省级科研项目11项；完成十二五规划教材9部；获得市校级教学成果一等奖两项。

本专业学生综合素质过硬，专业功底扎实。在四川省学前教育专业教育技能大赛中，获一等奖1项，二等奖3项，三等奖5项；在“海外桃李杯”香港国际舞蹈大赛（青年组）中获一等奖5项，二等奖2项，三等奖3项；在“李斯特纪念奖”香港国际钢琴公开赛中获二等奖2项；晋级中国好声音(四川赛区)前十强；在第十届全国音乐金钟奖（四川赛区）比赛中，获二、三名；获四川省高等职业院校第二届健美操比赛二等奖；在四川省第八届大学生艺术节中获一等奖2项。学生多证书获取率达99%，就业率达97%，深受用人单位欢迎和社会广

泛好评。

### （三）区域及行业影响

本专业有全国和四川省学前教育专业教育技能大赛裁判 1 名，国家级普通话水平测试员 3 名，世界舞蹈理事会体育舞蹈国际级教师、裁判 1 名，四川省优秀教师 2 名；青年歌唱家王四川副教授在“2017 年 High C 中国”青年男高音声乐大赛西南赛区获青年美声组金奖；青年教师徐冰在“第二届美国洛杉矶国际青少年钢琴比赛”成都赛区获“开放作品青年组”一等奖，晋级在美国洛杉矶举行的总决赛，在“第七届澳门钢琴邀请赛”四川赛区获“专业青年组”二等奖，晋级在澳门举行的总决赛。

本专业发挥品牌和特色专业优势，开展幼儿园园长和骨干教师培训 4 期、奥尔夫音乐教师培训 5 期、蒙台梭利教师培训 11 期和亲子指导教师培训 9 期，共计 1800 余人次。

本专业培养了大批优秀幼教人才，在川渝地区有较高知名度。广安市 60% 以上的幼儿园园长、骨干教师均毕业于本专业。大量毕业生步入北京培华实验幼儿园、成都金苹果幼儿园、广州新纪元幼儿园等京粤川渝等地幼教机构一线教学、管理、培训等岗位，并已成长为业务骨干。

### （四）发展潜力

2011 年 3 月，国务院通过《成渝经济区区域规划》，广安被确立为四川省唯一的川渝合作示范区。川渝合作示范区重点工作之一是推进公共服务对接共享，加强科技交流合作，推动两地企业、高等学校、科研院所开展产学研合作、共建创新平台，促进科技成果的广泛转化，推动广安与重庆教育合作、重庆名校与广安学校结对帮扶，促

进教育信息资源共享。这一发展战略为本专业的发展提供了充足的人才存量，能推动本专业的教学、科研和管理持续发展，跻身四川高职学前教育专业领先行列。

本专业现有正副教授 30 人，占专业教师队伍 43.48%，硕士及以上学历 29 人，占 42.03%，双师素质教师 64 人，占 92.75%。现已形成学缘、职称、学历结构合理、专兼结合的高水平双师教师队伍，人才层次具有发展潜力；同时，本专业教师深入服务地方经济建设，是广安市幼儿师资培训中心、广安市心理学会、广安市文联等的骨干中坚力量，具有大量服务一线的课题研究和服务项目。教师团队坚持以服务地方经济社会发展为使命，是一支有创新潜力的师资队伍。

#### （五）机遇挑战

《国家中长期教育改革和发展规划纲要（2010—2020 年）》明确指出：“基本普及学前教育。到 2020 年，普及学前一年教育，基本普及学前两年教育，有条件的地区普及学前三年教育。严格执行幼儿教师资格标准，切实加强幼儿教师培养培训，提高幼儿教师队伍整体素质。”《国务院关于当前发展学前教育的若干意见》明确指出要积极发展学前教育。党的十九大首次提出实现“幼有所育”，努力让每个孩子都能享有公平而有质量的教育。

《四川省第三期学前教育行动计划（2017—2020 年）》提出“十三五”学前教育发展的总体目标：到 2020 年，基本建成广覆盖、保基本、有质量的学前教育公共服务体系。全省学前三年毛入园率达到 85%以上，民族自治地区学前三年毛入园率达到 80%以上；全省普惠性幼儿园覆盖率达到 80%左右。

《广安市全域实施公办学前教育示范市三年行动计划

（2018-2020）》指出，全市计划建设公办幼儿园 160 所，新增公办学前教育学位 61950 个。按《幼儿园教职工配备标准（暂行）》中规定的全日制幼儿园师幼比（1：7 至 1：9）计算，广安市需新增近 7000 名幼儿教师。广安市作为部省共建教育改革发展试验区，在政策、项目、资金等方面得到了部省的大力支持，我校学前教育专业发展机遇空前。

本专业的发展也面临着一些巨大的挑战。受限于地域、人力资源等客观条件，专业教师一线实践经验不足。随着学前教育的快速发展，国外先进的儿童发展理念促使国内学前教育改革进入新的阶段。因此，本专业需进一步加强与发达地区幼教机构的对接，紧跟时代步伐，提高职业发展的敏锐性，提升专业教师的一线实践能力。

#### 四、建设内容

依托广安职业教育集团，发挥四川省高等教育质量工程建设项目、省级示范专业、省级优质院校的优势，根据学校“一融两化三双四会”的人才培养模式构建理念，结合本专业“修德敬业、博雅笃行、启智求真”的育人理念，深化“校-园共育、理实融通、接职对岗”的人才培养模式，构建“师德为先、理实一体、强技接岗、课证融通”的课程体系，探索“见习、实习、研习”的“三习”实践教学体系，打造“德技双馨”的师资队伍。到 2020 年，打造为行业领先、省内一流的高职学前教育专业品牌。

##### （一）人才培养

##### 1. 人才培养目标

培养热爱学前教育事业，具有高尚师德，富有人文底蕴和科学精神，通晓保教知识，具有保教能力，具备科学教育理念、反思创新能

力、终身学习意识和国际视野的富有爱心、耐心、细心、责任心、事业心的有教育情怀的一流学前教育师资。

## 2.人才培养体制机制

建立由政府、学校和西部地区主要幼儿园、亲子园等学前教育机构组成的专业建设和发展委员会。健全权责明晰、稳定协调、合作共赢的“政行企校、四方联动”协同培养机制。深化双主体办学，整合校-园教学资源，共同制定培养目标、设计课程体系、建设课程资源、组织教学团队、建设实践基地、开展教学研究、评估培养质量，形成教师培养、培训、研究和服务一体化的合作共同体，实现合作育人、合作就业、合作发展。

## 3.人才培养模式

根据幼儿园教师专业标准、学前教育专业认证标准，通过“入市场、入行业、入同行”进行专业建设调研，把脉行业动态，精准人才培养定位；采用“进专家、进园长、进行业”的方式共建人才培养环境，共育学生职业能力。

坚持“立德树人”，践行“修德敬业、博雅笃行、启智求真”的育人理念，培养“有理想信念、有道德情操、有扎实学识、有仁爱之心”的幼儿启蒙者，构建“校-园共育、理实融通、接职对岗”的人才培养模式。

**校-园共育：**基于产教研联合的校-园共育平台，为学生提供生活指导、学习指导、职业生涯指导、就业创业指导、心理健康指导等，满足学生成长需求。深化“三双”互动模式。

**理实融通：**课程内容注重学前教育的专业性、基础性、科学性、综合性和实践性。将师德教育和教育实践、通识教育和专业教育深度

融合，注重以课堂教学、课外指导提升学生的自主学习能力，实现课程教学的理实融通，通过学生的主体参与和实践体验，坚定从教信念，培养专业素养与创新能力。

接职对岗：对口建设方向课程和实训室，将实际工作任务转换为教学内容，将实际工作岗位环境转换为仿真教学环境，开展理实一体的课程教学。教育见习、实习、研习递进贯通，涵盖师德体验、保教实践、班级管理和教研实践，实现与职业岗位零距离对接，提高学生综合能力，拓宽岗位群。

#### 4.人才培养保障条件

内兴外扩，软硬双建。以混合所有制模式建成省级示范标准的附属幼儿园，常态化运行学前教育中心，按照“环境真实性、设备先进性、功能多样性、资源共享性、使用开放性”的建设原则，逐步加大经费投入。校内新建 27 个实训室（见表 2），完善已有的 36 个校外实训基地，新增 10 个校外实训基地（见表 3）。同时，选送教师参加各种专项进修培训，健全导师制，加强对学生的实践指导。

表 2 新建校内实训室（基地）规划表

实训室（基地）名称	数量	完成时间		
		2018	2019	2020
学前教育中心（含附属幼儿园）	1 个		√	
语音实训室	2 间		√	
微格实训室	8 间		√	
书法实训室	2 间		√	
课件制作实训室	2 间		√	
录播室	1 间		√	
沉浸式互动教室	2 间	√		
婴幼儿卫生保健实训室	1 间			√
科学观察室	1 间			√
行为观察室	1 间			√

心理测量实训室	1 间			√
沙盘游戏治疗室	1 间			√
游戏实训室	3 间			√
孔子学堂	1 个			√
手工实训室	1 间		√	

表 3 新建校外实习实训基地规划表

序号	实习实训基地	完成时间		
		2018	2019	2020
1	北京培华实验幼儿园		√	
2	北京市西城区培正文化培训学校		√	
2	广州新纪元幼儿园	√		
3	成都金苹果幼儿园		√	
4	广安锦兰华泰国际幼稚园	√		
5	广安清华幼儿园	√		
6	广安哈佛新星国际幼稚园	√		
7	广安友谊加德国际幼稚园	√		
8	广安市政府规划新建公办园若干			√

## （二）科学研究

提升专业科研水平，学术论文发表、教材专著出版、课题教改的申报数稳步增长；教学及科研创新人才和团队建设、科研平台建设有新突破，逐步形成科研学术品牌，成为四川省学前教育理念与实践研究的“领跑者”，实现教育教学成果在省部级奖励中的重大突破。

### 1. 加强组织、精建团队

将科研工作摆到重要位置，成立科研领导小组，加大经费投入，实施科研提升计划，改革现有科研体制，建设多方合作科研模式，组建由国内学前教育专家、本校科研骨干力量和行业一线共同组成的科研创新团队。

## 2.优化机制、以奖促研

优化科研绩效考核奖励机制，强化科研责任意识。对课题立项、课题结项、著作、论文、专利、获奖成果进行资金支持和科研成果奖励，促进教师出重大科研成果。完善科研督导机制，充分发挥学院领导、高级职称教师、学术带头人、骨干教师等科研督导作用，有效提高科研成效。

## 3.科教结合、以研促教

加强科研与教学的结合，以科研促进教学。在教学中提炼课题，在研究中解决问题。采用问题征集—整理论证—科学选题—开展研究—成果推广的研究模式，紧密抓住教育、教学热点问题，围绕科研课题研究引领专业科学发展。以省市级课题为重点，校级课题为支撑，构筑子母课题群。

## 4.加强交流、推广成果

学院每学年汇编《学前教育科研论文集》，加强与其他学术机构的交流，定期召开学术研讨会，邀请校内外专家亲临指导，不断提高科研水平。

到2020年，培养学术带头人2-3名，科研骨干5-8名，在课题、著作、论文、专利、获奖成果等方面多出科研成果：成功申报课题校级15项、市级9项、省级6项；编写教材、教辅用书9部；公开发表核心论文9篇、国家级期刊论文30篇，并积极转化、推广科研成果。

## （三）社会服务

坚持以服务社会为宗旨，以国家对学前教育发展战略规划为导向，积极对接、植根区域重大战略需求，紧扣本地区经济、文化等的发展



趋势，全面展现本专业整体实力，不断提升本专业的影响力。强化与区域教体局、幼儿园、社区、早教机构以及学前儿童家庭的全方位对接，助力广安市全域实施公办学前教育示范市三年行动计划，以一流的服务赢得社会的高度认可和支持，打造专业、优质的学前教育区域服务平台，为区域学前教育事业的发展做出更大贡献。

### 1.整合资源、服务一线

发挥广安市幼儿师资培训中心和蒙台梭利培训基地的作用，整合多种社会力量，促进校-园互动、学用对接的契合度。利用职教集团促进行业企业参与合作办学，推进学前教育专业对外服务项目深入一线。建立教师参与技术服务和师资培训的评价机制，支持专业教师到行业开展业务咨询，参与教学与管理工作，开展课题研究，提升社会服务能力和水平。

### 2.辐射带动、互惠共赢

加大对川渝地区中高职院校的帮扶力度，借助职教集团的校际合作纽带实现课程资源共享，促进学术交流，加强专业内涵建设，带动周边地区学前教育事业快速发展，实现共赢。发挥广安学前教育中心作用，与行业合作，共同开展课题研究，合作开发园本课程和幼教媒介，实现对学前教育机构的学术和技术支持。

### 3.多措并举、扎实推进

依托广安职教集团，拓展职教培训项目，将广安市幼儿师资培训中心打造成为川渝地区有影响力的学前教育人才培养和培训基地、科研基地，辐射带动区域学前教育事业的整体发展。与多家单位签订合作协议，拓宽学生服务社会的范围和途径，进一步增强社会服务能力。师生深入幼儿园、幼教机构、未成年人心理健康辅导中心等机构进行

社会实践活动，踊跃参与广安市国家卫生城市和国家文明城市复审的青年志愿者服务和各种文化团体活动。举办改革开放 40 周年和恢复高考 40 周年名家名人进校园系列讲座和纪念活动，增强专业的社会影响力，提高学校的美誉度。

#### （四） 文化传承创新

本专业根据“思源 追寻 致远”的校训和“以文化人、文而化之、行而致远”的校园文化建设思路，坚持以传承和创新为纲领，多维构建、整体推进，实现文化教育与专业教育的有效融合，做到以文化影响学生思想、以文化滋养学生心灵、以文化提升学生素养、以文化塑造学生人格。

本专业将以校园环境、课程教育、文化活动、实习实训和职场就业五大载体联动共育，让文化伴随学生从入学到入职全过程，为提升学生综合素养建设目标搭建文化建设的实践平台。

##### 1.设计专业视觉环境文化，以环境熏陶学生

本专业坚持环境育人，营造浓郁的学前教育文化氛围。按照标准化、育人化和审美化要求，通过标准色、标准字的运用，人物塑像、经典图片、学生作品的布置及楼宇和道路命名等，让师生时刻感知学前教育的文化底蕴和魅力。

##### 2.优化人文素质培养课程，以课程培育学生

结合岗位要求，本专业将国学经典、中国书画等传统文化融入课程，提升学生的人文素质。课程内容充分体现学前教育的专业性，将社会主义核心价值观、师德教育有机融入课程教学，并结合幼儿发展与教育研究最新成果、优秀幼儿园教育教学案例，完善课程内容，形成促进学生发展的多样性、特色化的课程文化。

### 3.丰富品牌文化传播活动，以活动带动学生

坚持活动常规化，推进活动精品化建设，固化、优化七大专业文化品牌（详见表4）。通过七大品牌活动及其他文化活动的有序开展，构建思想文化建设的实践教学平台，提升学生的文化自信与文化自觉。

表4 学生活动一览表

时间	活动主题	活动目的
每年3月	学前教育专业技能大赛	德技兼修，强能致用
每年4月	读书月活动	博览群书，启迪智慧
每年5月	毕业生教学技能大赛	学以致用，知行合一
每年6月	毕业生汇报演出	精彩纷呈，献礼母校
每年10月	爱国主义教育系列活动	爱国爱党，传承精神
每年11月	幼儿广场舞大赛	挥洒青春，彰显活力
每年12月	传统文化节	传承经典，弘扬国粹

### 4.深化实习实训体验文化，以实践历练学生

结合实习实训活动深化学生职业文化体验，组织学生参观校外实训基地，感受职业文化，通过专业实训操作、顶岗实习、技能竞赛等亲身实践，让学生自觉接受职业文化熏陶，内化职业精神和素养。

### 5.增容职场就业检验文化，以现实触动学生

邀请幼教行业专家和优秀教师举办幼教职业文化讲座，实现校园文化与园所文化对接；完善毕业生跟踪调查制度，实时了解职场对学生首岗适应能力和多岗迁移能力的要求；邀请校友回校座谈、作报告，了解职场对学生的素养要求；根据第三方评价机构提供的年度分析报告，进一步了解职场用人要求。

## （五）师资队伍建设

紧扣学校“人才强校”发展战略，围绕优势专业和科研主攻方向提升师资队伍水平。以专业带头人、骨干教师和企业兼职师资队伍建设为核心，采取“引进”和“培养”相结合的原则，实施分层分类培养，以课程体系建设和教学改革项目任务为引领，全面提升教师教学科研、服务产业、信息化应用的能力与水平。

### 1.外引内培，提高团队的学历层次与研究能力

外引内培硕士、博士 5 名，晋升教授 2 名、副教授 6 名，按国家级优秀教学团队标准打造学前教育专业师资团队，形成一支师德高尚、理念新颖、结构合理、能准确把握幼儿园教师专业标准和教师教育课程标准、具有高水平教学和科研能力、成果丰硕的教师队伍。

### 2.实施院校合作，促进高层次“双师”素质培养

健全院校两级协同培养教师的新机制，聘请国（境）外专家、知名学者来校开展讲座、讲学、学术交流、教学论坛、经验分享或培训项目，推进专业建设和教学改革，提升团队的整体实力。聘请一线优秀教师为兼职教师，实施专业教师与兼职教师“一对一”结对计划，定期开展教师教学能力培训，提高教师的现代化教育教学水平。

通过“双师教师培养工程”，教师参加前沿学习、培训交流、承接企业项目、社会培训、课题申报、研讨教学问题、辅导学生创业孵化和社会挂职等方式，提高团队教师的协同教学、课程开发和社会服务能力，提升专业教师专业素质。双师教师比例不低于 95%。

### 3.打造名师，培育一支引领行业的优秀教学团队

根据学校师资队伍建设相关政策，加强专业科研核心团队和教学团队建设。重点建设 1 支优势专业创新团队。为专业带头人提供良好的教学、科研和生活环境，构建校、市和省级教学名师和教学团队发

展梯队，培育专业带头人 2 名，培育校级、市级和省级教学名师 4 名。

### （六）国际国内交流与合作

加强政校企合作，争取社会资金、人力等资源支持；加强与西南大学、四川师范大学、成都大学教育科学研究院等国内、省内一流高校和学术研究机构合作，加强对本专业的技术支持和办学质量的评估。

加强国际交流与合作，搭建中外合作办学平台，参与国际职教领域尤其是“一带一路”沿线国家的职教合作项目。支持专业教师参与国内外科研合作和学术会议，进一步提高科研水平和学术影响力。每年选派 2-3 名教师出国（境）研修，开拓国际视野，提高国际化水平。

## 五、建设进度

建设进度见表 5。

表 5 学前教育专业建设进度表

建设内容		2018 年	2019 年	2020 年
优化人才培养模式	深化机制完善模式	1. 组建专业建设和发展委员会； 2. 开展专业调研； 3. 到国家级、省级示范院校考察学习。	1. 专业建设和发展委员会指导人才培养模式改革； 2. 专业建设和发展委员会指导课程建设； 3. 专业建设和发展委员会修订人才培养方案。	1. 专业建设和发展委员会指导人才培养模式改革； 2. 专业建设和发展委员会指导课程建设； 3. 专业建设和发展委员会修订人才培养方案； 4. 形成人才培养质量报告。
	改善人才培养条件	1. 广安学前教育中心开展活动； 2. 附属幼儿园建设与运行； 3. 与社会投资方签订的附属幼儿园投资协议； 4. 建设校内实训室 2 间、拓展校外实训基地 5 所。	1. 建设校内实训室 16 间； 2. 学生在附属幼儿园参与实践活动； 3. 广安学前教育中心开展活动； 4. 拓展校外实训基地 3 所。	1. 广安学前教育中心开展活动； 2. 建设校内实训室 9 间； 3. 拓展校外实训基地（广安市政府规划新建公办园）。
提升科研	加强组织精建团队	1. 拟定并实施科研提升计划； 2. 邀请 2 名专家指导科	1. 实施科研提升计划； 2. 邀请 2 名专家指导	1. 实施科研提升计划； 2. 邀请 2 名专家指导科研工作；

学 研 究 水 平		研工作; 3.培养学术带头人和科 研骨干(带头人1名、 骨干2-3名)。	科研工作; 3.培养学术带头人和 科研骨干(带头人1 名、骨干2-3名)。	3.培养学术带头人和科 研骨干(带头人1名、 骨干2-3名)。
	优化机 制以奖 促研	建立科研绩效考核奖励 制度、考核办法。	实施科研绩效考核奖 励制度、考核办法。	完善科研绩效考核奖 励制度、考核办法。
	科教结 合以研 促教	1.召开科研课题科教融 合论证工作会; 2.开展课题申报、发表 论文、编写教材。	1.召开科研课题科教 融合论证工作会; 2.课题申报、结题、 发表论文、编写教材、 申报成果。	课题申报、结题、发表 论文、编写教材、申报 成果。
构 建 社 会 服 务	发挥职 能开展 培训	1.制定专业技术培训计 划; 2.开展校内学生培训; 3.开展校外人员培训。	1.完善专业技术培训 体系; 2.开展校内学生培 训; 3.开展校外人员培 训。	1.总结专业技术培训经 验,提升技术服务水 平; 2.开展校内学生培训; 3.开展校外人员培训。
	依托中 心提升 能力	1.参与技术服务、开展 行业业务咨询、参与教 学与管理工; 2.对口帮扶中高职院校 和幼儿园2所; 3.院园合作开发教材1 部、开展教研教改1项。	1.参与技术服务、开 展行业业务咨询、参 与教学与管理工; 2.对口帮扶中高职院 校和幼儿园3所; 3.院园合作开发教材 2部、开展教研教改2 项。	1.参与技术服务、开展 行业业务咨询、参与教 学与管理工; 2.对口帮扶中高职院校 和幼儿园4所; 3.院园合作开发教材3 部、开展教研教改3项。
	强化意 识志愿 服务	1.开展生源地教育扶贫 工作; 2.组建1个精英型学生 服务社团; 3.参加各级各类活动 100人次。	1.开展生源地教育扶 贫工作材料; 2.打造精英型学生服 务社团; 3.参加各级各类活动 200人次。	1.总结生源地教育扶贫 经验; 2.总结精英型学生服务 社团经验; 3.参加各级各类活动 300人次。
文 化 传 承 创 新	创新方 式传承 文化	1.邀请专家举办幼教职 业文化讲座1次; 2.邀请校友回校座谈、 作报告1次; 3.开展品牌文化传播活 动。	1.邀请专家举办幼教 职业文化讲座1次; 2.邀请校友回校座 谈、作报告1次; 3.开展品牌文化传播 活动。	1.邀请专家举办教职 业文化讲座1次; 2.邀请校友回校座谈、 作报告1次; 3.开展品牌文化传播活 动。
师 资 队 伍 建 设	打造名 师培育 专业带 头人	1.培养专业带头人1名, 遴选专业带头人后备人 选1名。 2.参与行业实践、开展 校-园合作项目; 3.外聘专业带头人1名。	1.培育专业带头人后 备人选; 2.参与行业实践、开 展校-园合作项目; 3.组建“启智”名师工 作室。	1.建成优秀教学团队1 个; 2.参与行业实践、开 展校-园合作项目; 3.引进人才,提升“启 智”名师工作室团队品

				质。
	外引内培建设一流团队	1.外引内培硕士、博士2名; 2.晋升教授1人、副教授2人; 3.培育校级教学名师2名。	1.外引内培硕士、博士2名; 2.晋升教授1人、副教授2人; 3.培育校级教学名师2名,市级名师1名。	1.外引内培硕士、博士1名; 2.晋升教授1人、副教授2人; 3.培育市级教学名师1名,省级名师1名。
	聘请行业专家夯实兼职教师队伍	1.聘请5名校外专家; 2.建立兼职教师库,聘请兼职教师12名,校外实习指导教师35名。	1.聘请20名兼职教师,充实兼职教师库; 2.聘请校外实习指导教师50名。	1.聘请2-3名专家,充实专家资源库; 2.聘请30名兼职教师、65名校外实习指导教师。
	实施素质工程提升双师水平	1.双师素质教师比例达93%; 2.实施专业教师与兼职教师“一对一”结对计划。	1.双师素质教师比例达94%; 2.开展讲座、讲学、学术交流、教学论坛。	1.双师素质教师比例达95%; 2.承接企业项目、社会培训,辅导学生创业孵化和社会挂职。
国际国内交流与合作	创新合作对外交流	1.教师到国内高校访学; 2.邀请学者进校讲学; 3.探索国际职教合作项目; 4.聘请外教1名。	1.教师到国内高校访学; 2.与“一带一路”沿线国家建立教育合作项目; 3.组织2-3名教师赴国(境)外研修; 4.聘请外教2名。	1.教师到国内高校访学; 2.与“一带一路”沿线国家建立教育合作项目; 3.组织2-3名教师赴国(境)外研修; 4.聘请外教1名。

## 六、预期成效

### (一) 人才培养四川一流

本专业从人才质量、课程建设、合作与实践、师资队伍等方面进行建设,通过学前教育专业二级认证,专业办学水平四川一流。

通过目标定位与市场需求对接、人才素质与职业标准对接、培养过程与课程设置对接,完善“师德为先、理实一体、强技接岗、课证融通”的省内一流课程体系,建成高质量的信息化教学资源库,使“校-园共育、理实融通、接职对岗”的人才培养模式更加成熟,可供其他高职院校学习和借鉴,人才培养模式四川一流。

毕业生专业素养好,综合素质高,多证获取率99%以上,就业率

97%以上，用人单位综合评价满意度在 96%以上。部分毕业生自主创办幼儿园或教育培训机构。学生素质四川一流。

## （二）科学研究成果丰硕

升级本专业教学研究平台，通过资源共享，为川渝地区的高职院校、学前教育研究机构和幼教行业提供合作研究和技术支撑；培育学术骨干和教学科研团队，增强本专业在人才培养、科学研究和社会服务方面的创新能力。力争在建设期内实现科研经费、高水平论文与专著、成果转化、科研获奖等方面的关键指标进入省内同类专业先进行列。完成部省市级科研项目 15 项，公开发表学术论文 39 篇（中文核心 9 篇），编写出版教材与学术著作 9 部，教育教学科研成果获省市级奖励 2 项，建设省市级精品资源共享课程 5 门。提供学前教育技术服务 12 项。

## （三）社会服务有序深入

广安将全域实施公办学前教育示范市三年行动计划。到 2020 年，全市公办幼儿园学位数占比达到 80%。全市规划建设公办幼儿园 160 所，新增学前教育学位 61950 个。本专业将从园所建设、师资队伍、保教质量等方面大力支持、全力推动广安市建成广覆盖、保基本、有质量的学前教育公共服务体系。

依托广安学前教育中心和中国蒙台梭利专家协会，开展幼儿园骨干教师、幼儿园园长、蒙台梭利教师、育婴师、奥尔夫音乐教师、亲子教育指导师、感统教育指导师培训与认证等社会服务；与幼儿园进行教材开发、课程建设、教研教改等横向合作；对口帮扶中高职院校和幼儿园，提升社会服务能力；覆盖生源地进行教育精准扶贫。

## （四）文化传承创新出彩



扎根川渝地区，创造性地传承中华蒙学传统文化，是省一流学前教育专业建设的文化根基。弘扬“蒙以养正、正己化人”的传统育人理念，践行“学精于心、前通于明”的院训，根植巴蜀文化大地，以强烈的教育文化传承使命不断推陈出新，展现“育人为本、善教奉献”的职业精神。

#### （五）团队建设卓有成效

建成以“双师”教师为基础，中青年骨干教师为核心，四川省高水平人才项目培养对象、专业带头人等高端人才为示范引领，年龄、职称、能力层次分明而又相互衔接的教师团队培养体系。外引内培硕士、博士5名，晋升教授2名、副教授6名，建成一支学历高、能力强、素质优、影响力广的专兼结合的一流师资团队，为培养高素质学前教育人才，推动学前教育专业内涵发展提供有力支撑。

到2020年，建成“启智”名师工作室，培育专业带头人2名，培育校、市、省级教学名师4名，优秀教学团队1个，双师教师比例95%以上，力争获省级教学成果奖2项。

#### （六）国际合作层层推进

积极参与国家“一带一路”建设，加强国际科研合作与人文交流，打造多层次、宽领域的国际交流与合作格局，深化科研合作、人文交流、教师互聘互用、学生交流交换，服务教师专业发展和学生成长成才。深化参与国际职教领域合作项目，聘请优秀外教4名担任专任教师，积极组织骨干教师赴国（境）外研修。

#### （七）西部地区和幼教行业影响

依托幼儿师资培训中心，承接省培国培项目，开展幼儿园园长、幼儿园骨干教师、保育员等培训。借助中国蒙台梭利专家协会平台，

发挥广安学前教育中心的引领作用，积极对外开展各级各类培训交流和技术服务 1300 余人次，与行业一线形成良性互动、互惠共赢的合作态势。

充分依托邓小平职业教育研究所和湘鄂渝川黔边区高职高专校际协作会平台，举办学前教育发展论坛，与西部地区高职院校、各省市幼儿园合作进行横向教材开发、课程建设、教改项目研究，提升本专业在区域的学术影响力。

# 建筑工程技术专业 “一流专业”建设方案

## 一、口径范围

建筑工程技术专业属于普通高职高专土建类专业目录下设的土建施工类专业。本专业培养面向广安及川渝地区建筑施工行业，适应建筑企业工程施工和现场管理第一线需要，重点培养绿色建筑施工人才、绿色建筑产业工人、装配式建筑深化设计人才、装配式建筑管理人才，具有责任、质量、规范、安全、吃苦的职业素养和创新意识的高素质技术技能人才。

该专业口径范围情况详见表1。

表1 建筑工程技术专业口径范围

专业名称	建筑工程技术专业
本专业面向机构	建筑施工企业、预制装配式建筑加工企业、其他单位
本专业面向岗位	主要岗位：施工员、质检员、安全员、测量员
	次要岗位：造价员、资料员、材料员、监理员
	其他岗位：建筑咨询与服务机构、政府质检站、安监局等单位的工作人员

## 二、建设目标

以国家“一带一路”和“精准扶贫”战略为指引，以区域经济社会发展定位为导向，立足四川，服务西部，面向全国，巩固省级示范专业的传统优势，激发师资团队的创新活力，挖掘科学研究、文化传承的内在潜力，培养西部一流的建筑工程技术人才，将本专业建设成全国领先、具有世界重要影响力的一流专业。

### （一）近期目标（2020年）

以广安市打造西南最大装配式绿色建筑产业基地为契机，围绕国家“一带一路”和四川“多点多极”发展战略，发挥建筑工程技术省级示范专业优势，建成西南地区建筑行业的“绿色建筑产业特色教学基地”和“装配式建筑产业教学基地”，建设成为具有“一流课程、一流师资、一流条件、一流管理、一流社会服务能力”的四川省一流专业。

## （二）中期目标（2030年）

紧密契合建筑施工行业发展需要，深入推进专业内涵发展，提升建筑工程技术专业整体办学实力，拓展对外合作与交流，实现特色化、集群化发展，建立国家级的“绿色建筑产业特色教学基地”和“装配式建筑产业教学基地”，树立建筑工程技术人才培养标杆，把建筑工程技术专业建设成全国一流专业。

## （三）远期目标（2050年）

建筑工程技术专业的人才培养、科学研究、社会服务、文化传承创新、师资队伍建设、国际国内交流与合作水平等各项关键指标进入国内同类专业先进行列，建成国内领先水平的建筑工程技术专业人才培养基地和建筑工程技术研发基地，专业群整体实力显著提升，支撑学校发展的能力明显增强，把专业建设成全国领先、具有世界重要影响力的一流专业。

# 三、建设基础

## （一）专业优势特色

### 1. 专业建设基础扎实，建设条件优良

建设工程技术专业2006年9月开始招收三年制高职学生，依托中央财政支持实验实训基地建设项目等7个国家级、省级、校级项目的建设，夯实了专业建设基础，提升了专业建设条件。

表 2 专业依托国、省项目建设情况统计一览表

序号	项目（专业）	级别	面向专业
1	中央财政支持实训基地建设项目	国家级	建筑工程技术
2	国家高技能人才培训基地	国家级	建筑工程技术
3	四川省高技能人才培训基地	省级	建筑工程技术
4	四川省示范高职院校重点建设专业	省级	建筑工程技术
5	四川省高等职业院校创新发展行动计划“建筑工业化构配件生产性实训基地”建设项目	省级	建筑工程技术 新型建筑材料技术
6	基于 BIM 与 VR 技术仿真实训中心	校级	建筑工程技术 建筑装饰工程技术 工程造价
7	新型建筑材料检测中心	校级	建筑工程技术 新型建筑材料技术

## 2. 形成具有特色的人才培养模式和课程体系

基于国家的校企合作、工学结合、顶岗实习的职业教育理念，在学校“三双四会一主线”的人才培养总模式的指导下，建筑工程技术专业形成了“一核、二线、三阶、四双、五技”人才培养模式。

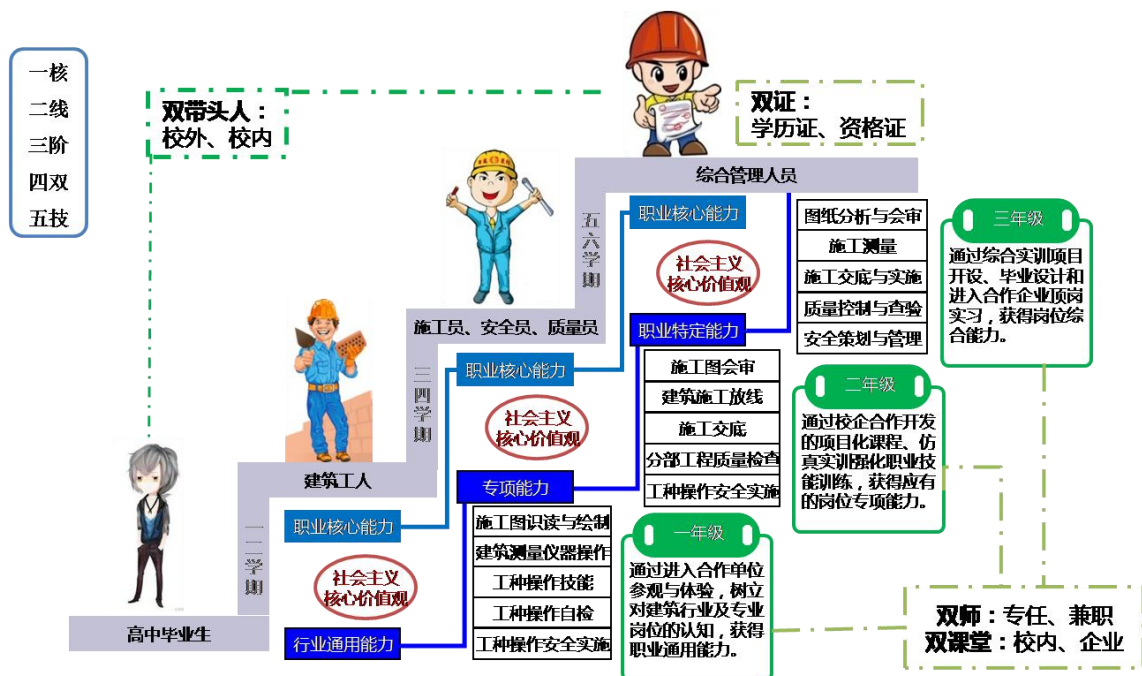


图1 建筑工程技术专业人才培养模式图

形成了基于建筑工程现场一线施工管理的工作过程导向，依托校

企合作平台，突出工学结合特点，构建能力本位，工作过程系统化的课程体系。

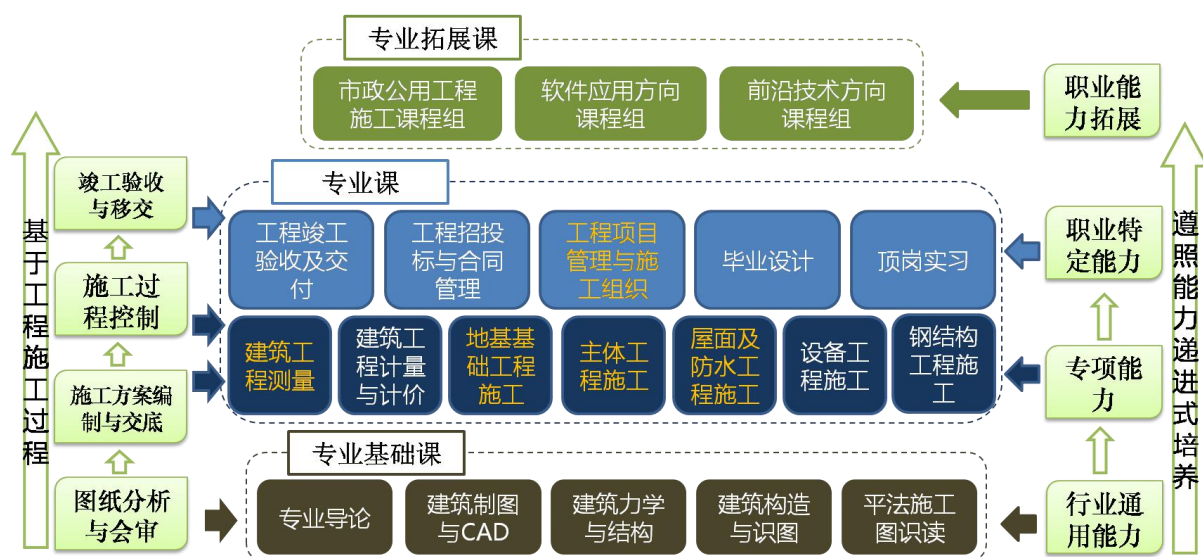


图2 建筑工程技术专业课程体系结构图

### 3. 建成一支专兼结合的“双师型”教学团队

专业教学团队74人，其中专职教师36人，其中正高职称2人，副高职称11人，高级职称比例为36%；博士3人，硕士17人，占专任教师的56%；“双师素质”教师31人，占专任教师的86%；

专业聘请了包括中铁二十三局集团第六工程有限公司的董事长王峰、中信国安建工集团总工程师秦建国、中国建材集团中新房华构住宅工业有限公司总经理李靖、卓达集团绿色建筑研究院院长赵智勇在内的38名高水平兼职教师，专兼比超过1:1。

### 4. 与国内知名企业深度合作，校内外实训条件完备

自2010年以来，与中铁二十三局、中信国安建工集团、卓达集团、四川经准检验检测集团股份有限公司、广安发展建设集团有限公司、广安市建设局等企事业单位合作共建了36个校外实训基地，为学生提供通过认识实习、跟岗实习、顶岗实习的实习实训条件，同时为教师提供挂职锻炼的平台。

建筑工程技术专业目前已建成包含建筑工程综合实训场、建筑实体模型实训场、BIM实训室、项目管理模拟沙盘实训室、建筑力学与材料检测实训室等实训室（场）22个，建筑面积5200余平米，设备仪器1046台（套），设备总值1085万元，满足专业教学计划所设定的专业实验、实训项目的教学要求。

## （二）专业重大成就

### 1. 学生培养质量高，社会评价好

以各类技能竞赛为契机，营造了浓厚的“比、学、赶、超”的学习氛围，以赛促学，以赛促教，学生的专业技能和职业素养得以提升，在近五年学生参加中、省技能大赛共获奖34项，展示了学生积极向上、奋发进取的精神风采和熟练的职业技能。

通过麦可思公司对我院2014届毕业生就业率、对口就业率、总体能力满足度的调查，建筑工程技术专业的就业率为98.6%，比全国同类院校高5个百分点；对口就业率为87%，比全国同类院校高6个百分点；总体能力满足度为91%，比全国高职院校高7个百分点；毕业生最重要的3项基本工作能力及满足度均超过90%。

### 2. 科研成果丰硕,经济效益明显

近五年来，专业教学团队共完成科研、教改课题35项，其中部省级10项、院级25项；获得专利/工法3项；发表论文81篇；教师获中、省奖励12项。

专业与中铁二十三局集团第六工程有限公司、四川省川建勘察设计院、四川经准建设工程质量检测有限公司、南充超悦测绘咨询有限公司、广安发展建设集团、广安新黎明实业有限公司等多家企业合作开展农村集体土地确权、渝黔高速公路扩能第三合同段项目测绘工程、

简阳天府机场沉降观测、新黎明实业鞋服厂厂区设计审定和施工质量监管等合作项目，产值1200余万元，为企业节约工程造价1500余万元。

### 3、社会服务能力强，成效显著

依托校办企业广职建筑设计院有限公司和广职造价研究所，面向川渝建筑领域，特别是广安地区建筑行业、企业，开展建设工程设计、工程造价咨询与控制、工程管理咨询、现场技术指导等多种技术服务每年300余次。

#### （三）区域及行业影响

专业作为广安市建筑人才培养基地，常年开展广安市各机关事业单位基建管理人员岗位能力培训、乡镇规划人员岗位能力培训、二级建造师继续教育培训、建筑与市政工程施工现场专业人员考核培训、建筑与市政工程施工现场专业人员继续教育培训、建筑工种技能鉴定、特种作业人员培训等工作，取得了很好的社会效应。

专业作为广安市建筑协会理事单位，在制定地区行业发展方面做出了重大贡献，为广安市建筑行业转型升级提供了技术支撑。共有12名专业教师入选广安市各级各类专家库，常年参与广安市规划设计论证、评标议标、施工图审查、工程质量鉴定等工作。

#### （四）发展潜力

本专业现已形成年龄、职称、学历结构合理、专兼结合的高水平双师教师队伍。年轻教师攻读博士学位的有2人、攻读硕士学位的有13人，师资队伍经过学历层次的提升，将使教师的科研能力得到极大的增强。

在校企合作长效机制的保障下，专业与中铁二十三局、中信国安建工集团、卓达集团、四川经准检验检测集团股份有限公司、广安发



展建设集团有限公司、广安市建设局等企事业单位的合作将更加深入，横向合作领域更广阔，可以获得可观经济收益和行业影响力。

对校办企业广职建筑设计院有限公司和广职造价研究所的继续投入，将提升开展横向合作的能力，充分利用师资优势开展技术服务，并以此带动学生参与真实项目，提升学生岗位适应能力，提高人才培养质量。

## （五）机遇挑战

### 1. 产业政策背景分析

建筑行业作为我国经济支柱产业，目前正面临全面转型升级。2013年1月1日，国务院办公厅以国办发〔2013〕1号转发国家发展改革委、住房城乡建设部制订的《绿色建筑行动方案》。《方案》规定建筑物应从规划设计、节能改建到建筑拆除管理、废弃物资源化，进行全生命周期的绿建技术应用与开发；加强建筑工业化发展，大力发展绿色建材和装配式建筑技术，以实现建筑行业的绿色可持续发展。

国务院颁发的《关于进一步加强城市规划建设管理工作的若干意见》指出，未来10年内，中国三成新建建筑将以“装配式”建成。未来，装配式建筑、钢结构建筑、木结构建筑和3D打印建筑等建筑结构体系将在政策推进下不断完善，推广力度势必不断加大。

为了实现《四川省推进绿色建筑行动实施细则》、《四川省建筑节能与绿色建筑发展“十三五”规划》对绿色建筑的发展要求，四川省住房城乡建设厅于2017年10月11日发布了《关于进一步加快推进绿色建筑发展的实施意见》，《意见》提出“十三五”末期，全省城镇绿色建筑需完成1.2亿平方米，城镇新建建筑中50%要达到绿色建筑标准，同时，全省新建建筑中绿色建材应用比例达到40%，新建绿色

建筑中绿色建材应用比例达到 60%。

四川是建筑大省，但非建筑强省。四川的建筑企业数量虽多，但资质等级低，管理水平低，一线技术人员缺乏，劳务分包企业发展缓慢，数量严重不足，施工一线的高素质高技能人才十分缺乏。经调查，五年内四川省每年对建筑工程施工管理技术人才的需求远大于省内开设建筑工程专业的高职高专院校毕业生数量，与建筑业的发展速度极不适应，严重制约四川省从“建筑大省”向“建筑强省”的战略转变。因此，进一步加强建筑工程技术专业人才培养迫在眉睫。

## 2. 区域发展背景分析

为推广新型建材，推进绿色建筑建设，推动广安市住宅产业现代化试点市建设和建筑产业的转型发展，广安市发布了《广安市推广新型建材和绿色建筑奖励办法(试行)》，加强绿色建筑的推广力度。广安市十三五发展规划中关于“大力发展装配式建筑及构配件，积极发展钢结构建筑、金属建筑、木结构建筑和生物质建筑，培育壮大新型住宅制造业”的要求，打造西南最大装配式绿色建筑产业基地。

学校作为广安的唯一高职院校，为了更好的服务地方经济建设，将加强与相关企业的合作，积极参与科技研发和技术改造，合作编制装配式职业标准，开发新型装配式建筑人才培养体系，力争将广安建成西南地区绿色建筑和装配式建筑人才培养基地。

## 四、建设内容

### (一) 人才培养

#### 1、创新“校企协同、多元实施”的人才培养模式

对学生实施“卓越人才工程”培养方式，与中铁二十三局、中信国安建工集团、卓达集团、四川华辉杭萧钢构有限公司、广安发展建设

集团有限公司等企业合作开展“现代学徒制”培养，创新“校企协同、多元实施”的人才培养模式，开展多元化开放式的人才培养。

建筑工程技术专业人才培养模式见图 3。

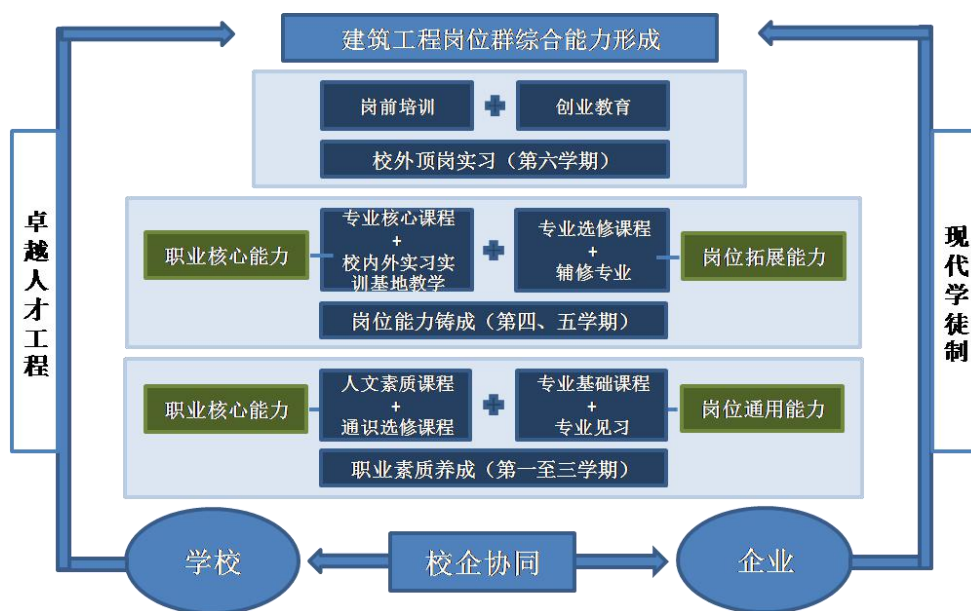


图 3 建筑工程技术专业人才培养模式结构图

## 2. 构建“三平台、三模块”课程体系和“四阶递进”实践体系

根据岗位能力要求进行工作任务与职业能力分析，构建“三平台、三模块”的课程体系。

“三平台”包括文化素质课程平台、专业群通识课程平台和创新创业教育平台。文化素质课程平台以全校共建共享为原则搭建；专业群通识课程平台以专业群共建共享为原则搭建；依托学校大学生创业中心，开设创新创业课程，构建多元创新创业教育平台。通过参与四川省大学生创业大赛，2020年前指导学生获得省级创新创业大赛奖2项。

“三模块”包括岗位核心能力课程模块、综合实践课程模块、岗位能力拓展课程模块。岗位核心能力课程模块以“课证融合”“课岗融合”为原则构建，将职业技能证书考核内容和岗位规范融入课程内容，为

学生双证获取奠定基础；综合实践课程模块包括社会实践、顶岗实习以及专业特色实践项目，培养学生专业综合能力；岗位能力拓展课程模块以互选互补为原则搭建，学生可根据个人需要及职业发展，互选专业群内课程，培养学生拓展能力和素质。

构建“四阶递进”立体式实践教学体系。按照从简单到复杂，从单项到综合的逻辑思路，构建学生行业通用技能训练、岗位专项技能训练、岗位综合技能训练、顶岗实习的“四阶递进”实践教学体系。

### 3.推进课程建设，开发共享型专业教学资源库

推进实践教学信息化改革。实施“教、学、做”实施一体化教学，让学生“学中做，做中学”。适应“互联网+”发展趋势，应用信息技术改造传统教学。在完善课程信息化教学的基础上，重点针对各项实践环节开展信息化教学管理，提高实践教学效果；组织教师建设5门在线网络课程，引入4门优秀网络MOCC等充实专业选修课。教师获得信息化教学大赛获奖3项。

加强精品在线开放课程建设，实现资源开放共享，为在校生创设“线上+线下”学习模式。到2020年，建成2门省级精品在线开放课程，5门校级精品在线开放课程，与合作企业共同开发5本行业规划教材。

建立建筑专业群共享型专业资源库，建立绿色建筑专业群共享型专业资源库，包括专业文件库、专业资料库、专业视频库、网络资源库、案例库及实践教学库；充实专业教学资源，提升教学效果。

### 4.虚实结合，建设两基地三中心，提升专业群实训教学条件。

建成集“产、学、研、培、鉴、赛”六位一体的校企共享实训平台，深化产教融合，与卓达集团、四川华辉杭萧钢构有限公司等企业合作，建设“建筑工业化构配件生产性实训基地”，将基地建设成为西南地区

“绿色建筑产业特色教学基地”和“装配式建筑产业教学基地”，成为集技术培训、技术技能竞赛、职业资格鉴定、技术革新、产品研发于一体的开放共享、技术一流的实训平台。

建设“BIM创新教育实践基地”。组建BIM人才培养基地，培养高水平的BIM专业人才；提高BIM技术研发水平，提升BIM产业对区域内建设行业发展的贡献率；推动并提升建筑行业BIM技术的交流和创新，促进川东北地区BIM产业发展，以建筑信息化引领并推动现代建筑产业化的科学发展。

建设基于BIM与VR技术的建筑施工虚拟仿真实训中心。与中信国安建工集团合作，基于学校已建成的建筑教学实体模型的构造节点，校企基于BIM与VR技术合作开发的施工工艺流程交互式虚拟教学系统，建设建筑施工虚拟仿真实训中心。

与广安市精准检测集团股份有限公司合作，建设绿色建材检测中心。中心建成后将具备对外承接建筑材料检测、工程质量检测和鉴定的工作，提高我院教师和学生的实践技术应用能力，提升教师科研转化能力，提升专业辐射能力。

依托广安职教集团和建筑职教中心，根据课程实训和就业需要，不断拓宽与校外实训基地的合作领域。结合专业特点，与建筑企业展开深度合作，在原有基础上，到2020年新增10家校外实习实训基地，2030年新增5家大型企业集团作为专业校外实习实训基地。

## （二）科学研究

继续加强与中铁二十三局集团、中信国安建工集团、卓达集团、四川省川建勘察设计院、华西集团等企事业单位的联系，依托横向科研项目积极开展科研工作，以科技成果推广、生产技术服务、科技咨

询和科研开发为主要内容，在科技工作实践中不断提高教师的学术水平、科研水平、专业实践能力和成果转换能力。每年完成不少于2项的横向科研课题创收500万元、5篇高水平的学术论文和1项专利/工法。

### （三）社会服务

#### 1.校企合作开展装配式建筑构配件和绿色建筑研发

紧扣广安市十三五发展规划中关于“大力发展装配式建筑及构配件，积极发展钢结构建筑、金属建筑、木结构建筑和生物质建筑，培育壮大新型住宅制造业”的要求，充分发挥校内实训中心的功能，搭建绿色与装配式建筑技术公共服务平台，加强与相关企业的合作，积极参与技术研发和技术改造，推动职业培训与鉴定，合作编制绿色与装配式建筑职业标准，开发绿色与装配式建筑人才培育体系，力争将广安建成西南地区绿色与装配式建筑人才培育基地。

#### 2.依托校办企业开展多样化的社会服务

依托校办企业广职建筑设计院和造价研究所，利用教师专业技术优势，充分发挥自身专业能力，通过多种途径，面向川渝建筑领域，特别是广安地区建筑行业、企业，开展建设工程设计、工程造价咨询与控制、工程管理咨询、现场技术指导等多样化的技术服务每年400余次，为企业创收1000万元以上。

#### 3.发挥教育优势，培训企业人员

坚持学历教育与企业培训“双轮驱动”的策略，立足广安，积极为川东以及成渝建筑企业职工开展技术培训和培训服务，与企业共同制定员工培训方案，开发培训教材和题库，结合企业实际，学院集中培训和为企业上门服务相结合，每年为企业开展培训7000人次以上。

### （四）文化传承创新

1.立体化文化氛围营造。紧扣“鲁班文化”主题，着力打造走廊文化、实训室文化、宿舍文化和感恩文化沙龙，营造立体化的文化氛围。潜移默化地培养学生的专业意识、职业意识和关爱、和睦、合作、感恩意识等。

2.技能竞赛文化建设。围绕“全国职业院校技能大赛”，将顽强拼搏、力争第一的竞赛精神融入到专业教学的各个环节中，使学生树立使命感、责任感，激励学习积极性，强化精湛专业技能，弘扬“精雕细琢，精益求精，追求完美”的工匠精神。通过每年一届的“鲁班技能竞赛月”活动，全力建设竞赛文化，营造科学严谨的教风、学风，打造“以赛促训、以赛促学、以赛促教、以赛促业”的技能竞赛品牌。到2020年，学生获市级以上技能竞赛、创新创业等奖项不低于20项。

#### （五）师资队伍建设

##### 1.培养在行业内较高影响力的专业领军人物

重点培养专业带头人、专业负责人和3名专业骨干教师，使他们成为在行业内较高影响力和知名度的行业专家。通过到国内外知名高校或相关科研机构交流访学、参加国际性学术交流会议等措施学习先进的职教理念和技术思想，开拓视野；通过参与企业研发、主持或参与重大课题和项目研究、参与制订行业标准、为建筑企业开展培训等措施提升专业能力，增强在建筑行业的知名度和影响力。

##### 2.实施“卓越教师”工程，培养骨干教师

实施“青年教师成长计划”和“卓越教师工程”，在师资队伍尤其是青年教师中选拔“忠诚事业、服务学生、崇尚荣誉、勇于奉献”的教师，进行重点培养与锻炼。通过专业培训、学术交流、国内研修、出国培训，使其掌握先进的高职教育理念和理论；到2020年，培养5名教科

研水平高、行业内知名度高的专家型骨干教师，“双师素质”教师比例达100%，硕士学位以上教师比例达70%。

### 3.充实优化兼职教师队伍

继续从合作企业聘请专家兼职教师。组织兼职教师积极承担专业建设与教学改革项目，开展专业课程教学和综合技能训练，指导毕业生顶岗实习，使兼职教师的专业课授课课时比例稳定在50%以上，专业核心课程由兼职教师和专职教师合作进行教学，提升学生适应社会的能力。

### 4.提高教师信息化教学能力

组织教师参加各类信息化教学培训，学习先进的信息化教学手段，并应用到课程教学中，提升自身信息化教学能力。每年组织1次院内信息化教学大赛，选拔优秀教师积极参加各级信息化教学大赛，以赛促建，通过自身能力的提高带动整体教学质量的提升。2020年前，专业教师在省部级信息化教学大赛或同级别比赛中获得奖项3项。

## （六）国际交流与合作水平

加大教师出国出境培训力度，选派专业带头人和骨干教师前往绿色建筑及建筑工业化发展成熟的欧盟国家学习先进技术和理念，开拓视野，学习国外先进教育理念和专业技术，并将之融入教学中。每年选派教师到国外，尤其是“一带一路”沿线国家开展广泛交流，学习海外高职教育的优良经验与先进模式。依托校办企业和广安职教集团成员单位，为“一带一路”沿线国家开展技术服务，并为沿线国家培养建筑类技术技能型应用人才。到2020年安排5名专业教师出国出境培训，培养双语授课专业教师，服务于国际班专业教学。

依托学校国际交流与合作项目，2030年建立国际班，共同培养国



际人才。通过引入德国先进的技术技能人才培养理念和培养方法，摸索出工学交替人才培养模式。

## 五、进度安排

表 3 建筑工程技术 2018-2020 建设进度表

建设内容		2018年	2019年	2020年
人才培养	创新“校企协同、多元实施”的人才培养模式	<ol style="list-style-type: none"> <li>1.建立较为完善的校企合作长效机制。</li> <li>2.绿色与装配式建筑行业调研报告；</li> <li>3.组建专业建设委员会并开展工作；</li> <li>3.专业人才培养方案；</li> <li>4.启动现代学徒制专业的前期工作</li> </ol>	<ol style="list-style-type: none"> <li>1.建立校企合作长效机制。</li> <li>2.建立诊改制度，不断对专业人才培养方案进行修订、完善。</li> <li>3.建立专业群“专业+”人才培养体系；</li> <li>4.校企共建订单班；</li> <li>5.稳步推进现代学徒制改革工作。</li> </ol>	<ol style="list-style-type: none"> <li>1.校企合作长效机制运行成效显著。</li> <li>2.总结“校企协同、多元实施”人才培养机制。</li> <li>3.建立人才培养质量动态监控体系，进行人才培养质量评价。</li> <li>4.总结专业人才培养模式，申报1项省级教学成果奖</li> </ol>
	构建“三平台、三模块”课程体系和“四阶递进”立体式实践教学体系	<ol style="list-style-type: none"> <li>1.企业调研方案及调研报告；</li> <li>2.“三平台、三模块”专业课程体系构建。</li> <li>3.“四阶递进”实践教学体系构建。</li> </ol>	<ol style="list-style-type: none"> <li>1.结合专业特点，开设创新创业课程。</li> <li>2.课程体系修订。</li> <li>3.创办“校中厂”设计研究院、造价研究所。</li> <li>4.以企业项目为基础的实训项目开发。</li> </ol>	<ol style="list-style-type: none"> <li>1.精选学生创新创业方案，申报1项省级创新创业大赛奖。</li> <li>2.实践体系实施效果总结。</li> </ol>
	课程建设和共享型专业教学资源库建设	<ol style="list-style-type: none"> <li>1.实施信息化教学改革，重点改革2门核心课程实施信息化教学改革和3门基础课程实施“翻转课程”教学改革。</li> <li>2.按照省级精品在线开放课程标准开发与建设2门精品在线开放课程</li> <li>3.拟定共享型专业教学资源库建设方案；</li> <li>4.建成课程资源库、专业群标准库。</li> </ol>	<ol style="list-style-type: none"> <li>1.深入推进信息化教学改革，重点改革3门核心课程实施信息化教学改革和3门基础课程实施“翻转课程”教学改革。</li> <li>2.按照省级精品在线开放课程标准建成3门校级精品在线开放课程；</li> <li>3.按照省级精品在线开放课程标准进行课程建设，建成1门省级精品在线开放课程；</li> <li>4.引入4门中国大学MOCC</li> <li>5.建成专业视频库、文件及标准库。</li> </ol>	<ol style="list-style-type: none"> <li>1.5门专业课程实现教学改革。</li> <li>2.总结教学改革经验，形成成果，获得1项教学成果奖。</li> <li>3.按照省级精品在线开放课程标准进行课程建设，建成1门省级精品在线开放课程；</li> <li>4.建成案例库和实践教学库，包含300个项目。</li> </ol>

	集“产、学、研、培、鉴、赛”六位一体的校企共享实训平台	1.论证并制定“三中心、三基地”建设方案； 2.建成建筑工业化构配件生产性实训基地。 3.建立4家校外实训基地。 4.构建强化实训文化与内涵建设方案；	1.建成绿色建筑生态景观研究中心。 2.建成8家校外实训基地。 3.制定实训室管理制度和考核标准；	1.建成基于BIM和VR技术的建筑施工虚拟仿真实训中心； 2.建成BIM创新教育实践基地； 3.建成绿色建材检测中心。 4.建立12家校外实训基地。 5.完善实训室动态管理制度。
科学研究		1.开展横向合作2项； 2.完成纵向或横向科研项目1项，专利/工法1项。	1.开展横向合作2项； 2.完成纵向或横向科研项目1项，专利/工法1项。	1.开展横向合作2项； 2.完成纵向或横向科研项目1项，专利/工法1项。
社会服务	校企合作开展装配式建筑构配件和绿色建筑研发和改造	1.积极开展绿色建筑社会服务，提升专业服务产业的能力。 2.开展技术培训1次。	1.积极开展绿色建筑社会服务，提升专业服务产业的能力。 2.开展技术培训3次	1.总结依托专业技术团队，提升技术服务能力建设经验； 2.开展技术培训5次。
	开展多样化的社会服务	1.模块化培训项目10个； 2.开展社会培训及鉴定7000人次。 3.开展社会技术服务400次	1.开展社会培训及鉴定7000人次。 2.开展社会技术服务400次	1.开展社会培训及鉴定7000人次； 2.开展社会技术服务400次
文化传承创新	立体化文化氛围营造	1.进行立体化校园文化氛围营造，提高学生人文修养。 2.文化建设方案； 3.确定宿舍文化建设主题，进行持续性文化打造。	1.进行立体化校园文化氛围营造，提高学生人文修养。 2.完成走廊文化打造。	1.进行立体化校园文化氛围营造，提高学生人文修养。 2.完成实训室文化打造。 3.文化建设总结。
	技能竞赛文化建设	1.加强学生职业技能训练，营造“比、学、赶、超”技能训练氛围。 2.鲁班技能竞赛月； 3.取得省级技能竞赛奖项5项。	1.加强学生职业技能训练，营造“比、学、赶、超”技能训练氛围。 2.鲁班技能竞赛月； 3.取得省级技能竞赛奖项5项。	1.加强学生职业技能训练，营造“比、学、赶、超”技能训练氛围。 2.鲁班技能竞赛月； 3.取得国家技能竞赛奖项2项、省级技能竞赛奖项5项； 4.技能竞赛文化建设总结。

师资队伍建设	培养在行业内影响力较高的专业领军人物	<ol style="list-style-type: none"> <li>1.确定专业带头人、专业负责人、专业骨干教师，制定培养办法；</li> <li>2.编制省级优秀教学团队建设方案；</li> <li>3.发表论文5篇，申报省级科研课题1项，出版行业规划教材1部。</li> </ol>	<ol style="list-style-type: none"> <li>1.从科研、教学、横向合作等多方面培养专业带头人、专业负责人、专业骨干教师。</li> <li>2.实施省级优秀教学团队建设方案；</li> <li>3.培养1名教学名师；</li> <li>4.发表论文5篇，承担省级科研课题1项，出版行业规划教材1部。</li> </ol>	<ol style="list-style-type: none"> <li>1.由专业带头人引领，促进团队成员共同提升。</li> <li>2.建成1个省级优秀教学团队；</li> <li>3.培养1名教学名师；</li> <li>4.发表论文5篇，承担省级科研课题1项，出版行业规划教材1部。</li> <li>5.总结专业群负责人、专业带头人培养经验。</li> </ol>
	实施“卓越教师”工程，培养骨干教师	<ol style="list-style-type: none"> <li>1.选拔10名骨干教师，制定培养办法。</li> </ol>	<ol style="list-style-type: none"> <li>1.从科研、教学、社会服务、国际交流等多方面培养骨干教师。</li> <li>2.培养1名教学名师；</li> <li>3.发表论文5篇，承担省级科研课题1项，出版行业规划教材2部。</li> <li>4.“卓越教师工程”经验总结。</li> </ol>	<ol style="list-style-type: none"> <li>1.从科研、教学、社会服务、国际交流等多方面培养骨干教师。</li> <li>2.培养1名教学名师；</li> <li>3.发表论文5篇，承担省级科研课题1项，出版行业规划教材2部。</li> <li>4.“卓越教师工程”经验总结。</li> </ol>
	充实优化兼职教师队伍	<ol style="list-style-type: none"> <li>1.选拔、聘用5名高水平兼职教师，充实教师队伍；</li> <li>2.进行兼职教师教学能力培养。</li> <li>3.完成发明专利/工法革新1项。</li> </ol>	<ol style="list-style-type: none"> <li>1.选拔、聘用5名兼职教师，充实教师队伍；</li> <li>2.进行兼职教师教学能力培养。</li> <li>3.完成发明专利/工法革新1项。</li> </ol>	<ol style="list-style-type: none"> <li>1.专、兼职教师共建项目组进行创新研究。</li> <li>2.完成发明专利/工法革新1项。</li> </ol>
国际交流与合作水平	<ol style="list-style-type: none"> <li>1.拓宽教师国际视野，适应国际教学工作推进。安排1名教师境外学习交流；</li> </ol>	<ol style="list-style-type: none"> <li>1.拓宽教师国际视野，适应国际教学工作推进。安排2名教师境外学习交流；</li> </ol>	<ol style="list-style-type: none"> <li>1.拓宽教师国际视野，适应国际教学工作推进。安排2名教师境外学习交流；</li> </ol>	<ol style="list-style-type: none"> <li>1.拓宽教师国际视野，适应国际教学工作推进。安排2名教师境外学习交流；</li> <li>2.与国际合作院校联系，初步确定国际班建设方案。</li> </ol>

## 六、预期成效：

### （一）人才培养四川一流

通过学习过程与工作过程对接、专业课程与工作任务对接、教学内容与职业标准对接，构建“三平台、三模块”课程体系和“四阶递

进”实践体系，建成高质量的开发共享型专业教学资源库，使“校企协同、多元实施”的人才培养模式更加成熟，此模式可供其他高职院校学习和借鉴。本专业成为四川一流的建筑工程技术专业，能引领西南地区高职建筑工程技术专业的发展。

实施职业素质与专业技能并重培养，注重学历教育和职业资格证书教育对接，学生参加各种职业技能和资格考试并获取相应证书，毕业生专业相关职业资格证书获取率 98%以上。毕业生专业素养好，综合素质高，就业率 99.5%以上，用人单位综合评价满意度在 96%以上。

## （二）科学研究成果丰硕

升级本专业教学研究平台，通过资源共享，为川渝地区的高职院校、建筑类企业提供合作研究和技术支撑；培育学术骨干和教学科研团队，增强本专业在人才培养、科学研究和社会服务方面的创新能力。完成部省级科研项目 4 项，公开发表学术论文 25 篇，编写出版行业规划教材 5 部，获得省级教学成果奖 1 项，建设省级精品在线开放课程 2 门，校级精品资源共享课程 5 门。

为川渝地区企业进行建设工程设计、工程造价咨询与控制、工程管理咨询、现场技术指导等多样化的技术服务每年 400 余次、为企业创收 1000 万元以上。

与合作企业开展以科技成果推广、生产技术服务、科技咨询和科研开发为主要内容的横向科研项目每年 2 项、横向科研课题创收每年 500 万元和每年 1 项专利/工法。

## （三）社会服务有序深入

搭建绿色与装配式建筑技术公共服务平台，加强与相关企业的合作，积极参与技术研发和技术改造，推动职业培训与鉴定，合作编制

绿色与装配式建筑职业标准，将广安建成西南地区绿色与装配式建筑人才培育基地。依托校办企业广职建筑设计和造价研究所，为川渝建筑行业提供技术服务每年400余次，为企业创收1000万元以上。积极为川东以及成渝建筑企业职工开展技术培训和培训服务，每年为企业开展培训7000人次以上。

#### （四） 文化传承创新出彩

扎根川渝地区，创造性地传承“鲁班文化”。通过打造走廊文化、实训室文化、宿舍文化和感恩文化沙龙培养学生的专业意识、职业意识和关爱、和睦、合作、感恩意识。

#### （五） 团队建设卓有成效

实施“青年教师成长计划”和“卓越教师工程”，以中青年骨干教师为核心，四川省高水平人才项目培养对象、专业带头人等高端人才为示范引领，年龄、职称、能力层次分明而又相互衔接的教师团队培养体系。外引内培建成一支学历高、能力强、素质优、影响力广的专兼结合的高水平师资团队，推动建筑工程技术专业内涵发展提供有力支撑。

到2020年，培养专业带头人、专业负责人和3名专业骨干教师成为在行业内具有较高影响力和知名度的行业专家。培养5名教科研水平高、行业内知名度高的专家型骨干教师，“双师素质”教师比例达100%，硕士学位以上教师比例达70%。

#### （六） 国际交流层层推进

积极参与国家“一带一路”建设，加强国际科研合作与人文交流，打造多层次、宽领域的国际交流与合作格局，深化科研合作、人文交流、教师互聘互用、学生交流交换，服务教师专业发展和学生成长成

才。深化参与国际职教领域合作项目，组织 5 名专业教师出国出境培训，培养双语授课专业教师，与 2030 年建立国际班。

### （七）预期标志性成果

表 4 2018-2020 年建筑工程技术预期标志性成果表

序号	项目	数量
1	省级优秀教学团队	1 项
2	省级教学成果奖	1 项
3	部省级教科研项目	3 项
4	部省级教师竞赛奖项	3 项
5	省级精品在线开放课程	2 门
6	校级精品在线开放课程	5 门
7	国家级、省级学生获奖	20 项
8	横向科研课题	6 项/1500 万元
9	专利/工法	3 项
10	行业规划教材	5 本
11	教师培养为行业专家	5 人
12	教学名师	2 人
13	聘请高水平兼职教师	10 人
14	教师出国培训	5 人次
15	专业共享型教学资源库	1 项
16	技术服务	1200 项
17	社会培训	21000 人次

## 旅游管理专业 “一流专业”建设方案

## 一、口径范围

旅游管理专业属于工商管理大类中的旅游类专业。本专业根据区域红色旅游经济发展及旅游产业结构升级的需求，适应红色旅游发展及旅游产业结构升级的需求，以红色旅游和“全域旅游”战略为指导，走内涵发展的道路，培养具有红色基因的旅游服务与管理人才。

表 1 旅游管理专业口径范围

专业名称	旅游管理
本专业面向机构	旅游饭店、旅游景区、旅行社 乡村休闲度假基地、旅游企事业单位
本专业面向岗位	主要岗位：饭店部门经理、导游员、讲解员
	次要岗位：计调、旅游产品策划、景区部门经理
	其他岗位：旅游企事业单位

## 二、建设目标

根据区域红色旅游经济发展及旅游产业结构升级的需求，以旅游管理专业建设为核心，专业适应红色旅游发展及旅游产业结构升级的需求，以红色旅游和“全域旅游”战略为指导，走内涵发展的道路，将本专业建成全国领先、具有世界重要影响力的一流专业。

### 1. 近期目标（2020年）

围绕国家“全域旅游”和“一带一路”发展战略，充分利用邓小平故里和华蓥山旅游区等革命传统教育基地和爱国主义教育基地的资源优势，弘扬和培育民族精神，发挥旅游管理省级示范专业优势，面向红色旅游领域需求，打造具有国际视野的一流师资队伍，面向“一带

一路”国家，开展国际交流合作，按红色旅游发展要求，科学谋划布局，汇聚优势资源，打造川内特色四川省一流专业。

## 2. 中期目标（2030年）

紧密结合红色旅游产业需求，以红色旅游市场为导向，以红色旅游基地为主体，以产教融合为目标，深入推进专业内涵发展，建成红色旅游研究所，扩大社会影响，把旅游管理专业建设成为人才培养质量高、社会服务能力强、科研实力雄厚、特色突出的全国一流专业。

## 3. 远期目标（2050年）

旅游管理专业的人才培养、科学研究、社会服务、文化传承创新、师资队伍建设、国际国内交流与合作水平等各项关键指标进入国内同类专业先进行列，成为全国领先、具有世界重要影响力的一流专业。

# 三、建设基础

## （一）旅游专业的优势特色

旅游管理专业成立于2005年9月，2008年12月被确立为市院共建重点专业，2013年6月成为省级示范专业，2014年6月成为广安旅游人才培训基地，2015年5月成为国家高技能人才培训基地，2016年3月成为四川省乡村旅游培训基地，2017年12月成为四川省现代学徒制试点专业，经过13年的建设和发展，人才培养质量得到快速提升，现成为服务于小平故里、川东渝北地区乃至西部旅游行业的示范专业。

### 1. 人才培养模式新颖

旅游管理专业依托广安“职教联盟”和广安旅游职教中心平台，结合区域红色旅游、乡村旅游发展建设对人才的需求，通过对旅游行业、企事业单位的调研，根据本专业所确定的职业岗位群，分析岗位实际



工作任务，得出对应的职业能力，按照工学结合理念建设课程，融入红色文化和企业精神，依据学校“三双四会一主线”人才培养模式构建理念，建成了“双线贯通、两堂轮换、双向提升、分向入岗”的人才培养模式，人才培养模式新颖。



图1 “双线贯通、两堂轮换、双向提升、分向入岗”人才培养模式图

## 2. 师资力量雄厚

专业师资力量雄厚，现有专职教师45人，教授3名，副教授12名，国家级茶艺大师1名，市级名师2名，10名教师具有海外研修经历，40名教师具备双师素质。专业聘请职教专家姜大源、刘红燕、全国旅游系统劳动模范聂榆榕、全国金牌导游邱高在内的兼职教师40名。

## 3. 实训条件优越

校内实训室建设遵循实用性、先进性、生产性原则，按照理实一体化要求，结合专业工学结合核心课程与专业核心技能需要进行建设。目前，校内实训基地总面积1970平方米，总投资1300余万元，拥有校办实体广职旅行社、国际公寓客房实训中心、康乐中心、校园意淋

啡道咖啡厅 4 个生产性实训基地，校内还建有 3D 模拟导游实训室、中西餐实训室、茶艺实训室、前厅实训室、形体房等。本专业实训条件达到集教学、实训、职业技能培训、职业技能鉴定、职业素养养成、社会服务和对外经营于一体的资源共享性实训中心，实现社会效益和经济效益双丰收。

校外实训基地是产学研合作教育的重要依托。以校外实训基地建设为载体，深化校企合作，促进专业与产业结合更加紧密。目前与省内外 50 余家旅游企业签订实习基地合作协议，通过“订单式”培养、“顶岗”实习与实训周等方式，本作“人才共育、过程共管、成果共享、责任共担”的原则，拓宽了与企业合作的广度与深度，使专业与企业、市场更加紧密地融合。

表 2 旅游管理专业部分校外实训基地

序号	校外实训基地名称	实训内容及实训项目
1	邓小平故里管理局	导游服务、游客投诉处理技能、交通服务管理技能、购物服务管理技能
2	思源饭店	饭店预订服务、前厅接待服务，走客房清扫服务、夜床服务，客房擦鞋、洗衣等对客服务
3	岷山世纪大饭店	饭店预订服务、前厅接待服务，走客房清扫服务、夜床服务，客房擦鞋、洗衣等对客服务
4	华蓥山旅游区	导游服务、旅游产品营销、游客投诉处理技能、住宿服务管理技能、购物服务管理技能、交通服务管理技能
5	四川金鼎国际旅行社	旅游线路优化、大学校园市场推广、旅行社接待人员培训、计调工作的计价和报价、计调旅游服务采购工作
6	南充朱德故居管理局	导游服务、游客投诉处理技能、交通服务管理技能、购物服务管理技能
7	武胜现代农业管理委员会	导游服务、讲解服务、旅游产品营销、游客投诉处理技能、住宿服务管理技能、购物服务管理技能、交通服务管理技能

8	神龙山巴人石头城	讲解服务、旅游产品营销、游客投诉处理技能、住宿服务管理技能、购物服务管理技能
9	香港唐宫饮食集团	餐饮摆台、端托盘、餐巾花、斟酒水、点菜、上茶、派菜、撤换餐具、菜单使用
10	天意谷景区	讲解服务、旅游产品营销、游客投诉处理技能、住宿服务管理技能、购物服务管理技能
11	北京创洁饭店服务管理公司	饭店预订服务、前厅接待服务,走客房清扫服务、夜床服务,客房擦鞋、洗衣等对客服务
12	北京荷花泰餐饮服务公司	餐饮摆台、端托盘、餐巾花、斟酒、点菜、上茶、派菜、撤换餐具、菜单使用
13	北京新侨饭店	饭店预订服务、前厅接待服务,走客房清扫服务、夜床服务,客房擦鞋、洗衣等对客服务
14	北京民族文化宫	讲解服务、餐饮服务
15	广安白坪飞龙旅游区	讲解服务、旅游产品营销、游客投诉处理技能
16	岳池特曲酒厂	旅游产品营销、购物服务管理技能
17	四川金山旅行社	旅游线路优化、大学校园市场推广、旅行社接待人员培训、计调工作的计价和报价、计调旅游服务采购工作
18	四川尚锦投资管理有限公司	饭店预订服务、前厅接待服务,走客房清扫服务、夜床服务,客房擦鞋、洗衣等对客服务
19	重庆达诚旅游有限公司	讲解服务、旅游产品营销、游客投诉处理技能
20	广安森林雨茶业有限公司	旅游产品营销、购物服务管理技能

## (二) 重大成就

旅游管理专业多次参加省市技能大赛,荣获省级奖6项,市级技能大赛8项。通过参加技能大赛总结经验,不断深化教学改革、加强课程建设,积极推行项目教学,不断提升专业的教学水平。

人才培养质量效果显著，毕业生社会声誉优良。毕业生文化素质高,基础知识扎实，实践能力强，有良好的职业素养，在工作中发挥了较好的作用。截止 2017 年底，已有 100 余名学生就职于旅游类企业部长或经理及以上职位。近三年学生就业率达 100%，毕业生对母校的综合满意度达 95%以上，用人单位综合评价满意度均在 95%以上。

### （三）国际国内以及区域行业影响

2015 年与广安市旅游局共同承接《旅游企业诚信服务标准》，2016 年被邓小平故里管理局指定为红色旅游人才培养基地，2016 年成为四川省乡村旅游人才培训基地，2017 年成为国家西部旅游人才培训基地。近三年本专业对口支援服务 2000 余人次，职工培训 8500 余人次，先后派出师生 6000 余人次参加 5.19 中国旅游日、旅交会、国际红马、全省重点旅游项目推进会、武胜国际龙舟节、华蓥山红色旅游文化节等重大节庆活动志愿服务。专业紧密围绕红色旅游、区域旅游经济发展等热点问题开展项目研究 28 项。已成为地区旅游行业的智囊团。

### （四）发展潜力以及面临的机遇挑战

#### 1.发展潜力

2017 年 10 月 18 日习近平同志在党的十九大报告中提出乡村振兴战略，全面推进农业供给侧结构性改革，坚持农业农村优先发展，坚持农民主体地位，坚持乡村全面振兴，坚持城乡融合发展，坚持人与自然和谐共生，坚持因地制宜、循序渐进。旅游管理专业的乡村旅游方向教学、科研、学生社会实践、毕业生就业市场潜力巨大。同时，乡村振兴战略的实施，也对我院的人才培养质量尤其是学生的实际操

作能力提出了新的更高的要求，我院在教学模式改革和人才培养模式创新等方面还也在不断优化。

## 2. 国家《“十三五”旅游业发展规划》的机遇与挑战

国务院在《“十三五”旅游业发展规划》中指出，2016年，旅游业对国民经济的综合贡献度达到10.8%，国内旅游、入境旅游、出境旅游全面繁荣发展，我国已成为世界第一大出境旅游客源国和全球第四大入境旅游接待国。为主动适应旅游业“需求品质化”、“竞争国际化”、“发展全域化”的新趋势，充分发挥优质教育资源的示范引领作用，随着我国居民消费步入快速转型升级的重要阶段，中国正迎来大众旅游的时代，旅游已经成为人民群众的刚性需求。在“十三五”开局之际，国家旅游局全面落实“创新、协调、绿色、开放、共享”五大发展理念，扎实推进全域旅游新模式，旅游业迅速发展，持续领跑宏观经济。据中国旅游研究院2016年发布的《中国旅游经济蓝皮书》指出：2015年以来，作为国家重点培育的六大消费领域之一，旅游消费逆势上扬，成为拉动中国经济发展的新引擎。

旅游产业的不断提质扩容，以及产业经济的转型升级，促使旅游业呈现多元化、国际化、信息化的发展态势，旅游人才需求的规模、层次、专业也相应发生了很大的变化。其中，国际旅游业务、休闲旅游、旅游交通、旅游电子商务和酒店运营人才成为旅游人才需求热点。这种旅游产业的人才需求的变化恰恰契合了我院旅游专业的布局，为我院教学、科研和学生就业提供了大好机遇和广阔平台。同时也对我院专业教学、科研和人才培养提出了重大挑战，要求我院必须适应区域经济建设战略需求，加大教育教学改革力度，提高科研水平质量，创新人才培养模式，为促进区域经济建设做出应有的贡献。

## 四、建设内容

### （一）人才培养

1.适应区域产业结构调整的新需求，深化专业人才培养模式改革。旅游管理专业以红色旅游为依托，以邓小平故里景区、华蓥山旅游区为基础，重点培育红色旅游为主体的高端定制旅游，拓展智慧旅游、乡村旅游、特色文化旅游等领域。紧贴旅游行业需求，以培养旅游业需要的“技高品端”人才为目标，政行企校多元共育，根据学生的学习意愿与学习能力，创设满足学生个性化成长需求的多层次、多渠道培养路径，实施分类个性化人才培养。

### 2.试点现代学徒制人才培养

与香港唐宫饮食集团合作现代学徒制试点，采用校企联动、双主体育人的方式，按互惠共赢原则，根据学生成长规律和工作岗位的实际需要，实行“双主体”育人，共同研制人才培养方案、开发课程和教材、设计实施教学、组织考核评价等。本专业承担系统的专业知识和技能训练；香港唐宫饮食集团通过师傅带徒形式，依据培养方案进行岗位技能训练，真正实现校企一体化育人。根据香港唐宫饮食集团对从业人员的要求，经专业建设委员会共同审核，选择具有代表性的、能够充分体现从业综合技能、素养的岗位，构建“校内课程实习（识岗）、企业模拟实习（接岗）、校外顶岗实习（顶岗）”的分段递进式的实践教学体系。引入香港唐宫饮食集团的岗位标准融入专业课程，校企联合对学徒采取分阶考核机制，并在通过相应阶段的认证考核后给学生颁发资质认证书。通过深化专业人才培养模式改革，全面提升人才培养质量。

### （二）科学研究

红色旅游管理专业不断提升专业的科研水平，尤其是对红色旅游方面的研究能力。通过组建一支高、专、尖的教学科研团队，成立红色旅游研究所，借助该科研平台实现学术论文、教材专著、课题教改等方面全面提升与突破。

#### 1.成立红色旅游研究所，服务省内外红色旅游基地

旅游管理专业是广安旅游人才培训基地，以此为依托成立红色旅游研究所，面向红色旅游基地开展研究和培训工作；实现红色旅游的特色化、品牌化发展。继续深化与邓小平故里管理局、华蓥山旅游区、朱德故里管理局等省内外红色旅游机构、景区等合作，开展培训提升、参与红色旅游策划活动、景区提升咨询、设计服务、红色纪念品创意设计等。

#### 2.与政、行、企密切互动，开展纵横向课题研究

根据地方旅游发展规划，主动发挥专业优势，为地方红色旅游发展服务。专业教师申报省级以上科研基金、课题5项，与行业、企业开展产学研合作，完成横向课题研究5项，为地方旅游经济发展、旅游资源开发利用、旅游企业技术攻坚等方面提供智力支持，实现政行企校共赢。

#### 3.以研促教、科教结合，全面提升人才培养质量

加强科研与教学的融合发展，以科学研究来提升教学水平和质量。紧密围绕红色旅游发展趋势，找准旅游人才教学培养的热点、难点问题，开展科学研究，引领专业发展。

#### 4.加强交流合作、推广红色旅游研究成果

本专业积极与其他旅游学术机构的交流，定期召开红色旅游学术研讨会，邀请校内外专家亲临指导，不断提高旅游科研水平。通过合

作交流编写红色旅游读本，并向外推广。

到 2020 年，培养学术带头人 1-2 名，科研骨干 3-5 人。在课题、著作、论文、专利、获奖成果方面产出较多科研成果：成功申报（主持或主研）课题量省级 5 项，；编写教材、教辅用书 2 部；公开发表论文 30 篇，在标志性获奖成果上实现突破，并积极转化科研成果。

表 3 红色旅游管理专业教学团队科研成果量化表

序号	建设内容	完成数量	单位	备注
1	教改教研科研项目	10	个	
2	教学成果奖	2	个	
3	论文	30	篇	
4	教材	2	部	

### （三）积极与行业企业互动合作并开展社会服务

本专业将依托广安旅游职教中心，发挥专业优势，聚焦红色旅游文化，服务区域经济，提升本专业的整体综合素养，强化本专业与旅游主管部门、旅游景区、旅游酒店以及旅行社等行业企业的全方位对接，以一流的服务、一流的师资赢得社会的高度认可和更大的支持，将高水平的社会服务作为专业提升之源，打造专业、优质的红色旅游管理服务团队，为西部红色旅游发展建言献策。

#### 1. 依托西部旅游培训基地，开展红色旅游行业技能培训

依托西部旅游培训基地，开展红色旅游从业人员职业资格考证培训和岗位技能培训，每年培训 1000 人次以上。积极开展继续教育，对低学历的旅游行业从业人员提供继续教育，以提升其政治素养和业务能力。

#### 2. 成立红色旅游研究所，积极开展技术和咨询服务



立足广安，成立红色旅游研究所，针对红色旅游发展需求，积极为邓小平故里、华蓥山旅游区等企业进行项目可行性分析、项目规划、红色旅游产品设计、红色旅游线路策划等技术服务，真正做到校企合作，互利共赢，实现经济效益和社会效益双丰收。

### 3.开展“旅游扶贫”工作

借助“国家西部旅游专门人才培养基地—乡村旅游经营管理人才培养基地”平台和“国家美丽乡村建设计划”，开展技术服务，实施“旅游扶贫计划”。通过面向特色小镇、村社，开展培训—帮扶，乡村旅游规划，定点指导，实现村民向旅游服务人员的职业化，农村向特色小镇、景区发展，农业旅游成为本地的一大亮点；促进旅游扶贫事业的成效。承接本地 1-2 个特色小镇、村社，开展乡村旅游定点培训不少于 2000 人次，助力精准扶贫，发挥职业院校的社会服务功能，提升旅游管理专业的社会服务及辐射能力。

### 4.开展红色旅游建设及旅游行业培训，提升服务社会能力

建成与行业企业密切互动的良性机制，积极开展社会服务。关注红色旅游产业发展动态，累计完成红色旅游项目策划 6 项、红色旅游从业培训 3000 人次，与行业联合开展横向课题研究 2 项，每年面向旅游企业开展培训 1200 人次以上，全方位多角度参与和提升服务社会能力及辐射能力。

## （四）文化传承创新

### 1.挖掘红色精神内涵，培育发扬革命精神

弘扬革命传统是新时期的新要求。充分利用全国爱国主义教育基地——邓小平故里、朱德故里，全国红色旅游革命传统教育基地华蓥山旅游区的资源优势，发展红色旅游，培养具有丰富文化底蕴的高素质

质红色旅游人才，不断提高红色旅游的品味，传承红色文化，是革命传统教育和爱国主义教育的新形式。

## 2.成立侯彦双茶艺大师工作室，传承中华茶文化

以旅游管理专业的三名高级茶艺师为基础，通过内培外引，成立侯彦双茶艺大师工作室，传承中华茶文化。通过大师工作室的“传帮带”作用，打造一支结构优良、教学业务水平高、研究能力强的茶艺师资团队，通过传艺、研发、交流等方式，传承茶艺技艺；在侯彦双茶艺大师工作室的推动下，针对专业群茶艺类课程进行改革和创新、技术攻关、技能创新实践，实现对学生的茶艺实践教学和综合茶文化素养的培养。通过运用现代化的技术手段，打造沁茗茶艺精品资源库，加强与地方茶企业、行业合作，为地方茶产业提供智力支持。充分发挥地方知名茶舍森林雨茶艺馆、君临阁、尔雅茶艺馆等社会公共平台，展现群众喜闻乐见、雅俗共赏的艺术风格和地方文化特色，使茶品、茶德深入人心，茶艺教育的文化功能得以更大限度地延伸与拓展。

### （五）打造一支专兼结合、具有国际视野的教师团队

以建设“特色品牌专业”为核心；以培养学术带头人、中青年骨干教师、优秀青年教师和提高教师学历为重点；以改善教师待遇、加强继续教育机制为保证；遵循团结、创新、务实、进取的原则，引进和培养一批在红色旅游科研领域有一定影响力的优秀人才，建设一支结构合理、敬业爱岗、素质高尚、科研教学实践结合、充满活力的优秀教师队伍。

#### 1.专业带头人和团队领军人培养

按照扩大视野、更新理念、强化实践的思路，培养视野开阔、专业能力强的多层次专业带头人。通过出国出境考察、学习、学术研讨

等活动提升国际视野；通过参加国家、省市各级组织的培训、研讨会，学习先进的职教理念；通过到高端的旅游企业兼职锻炼，参与红色旅游企业技术服务或红色旅游应用技术项目研究，组织或参加行业企业相关会议，提升专业带头人的影响力，将专业带头人培养成为行业领军人物。

加大投入，引进高层次人才，充实教师队伍。积极引进茶艺、红色主题饭店管理、红色旅游规划等方面的拔尖人才，牵头组建教学团队、科研团队、社会服务团队，以促进教学、科研、社会实践上台阶，显著提高专业的知名度与美誉度。

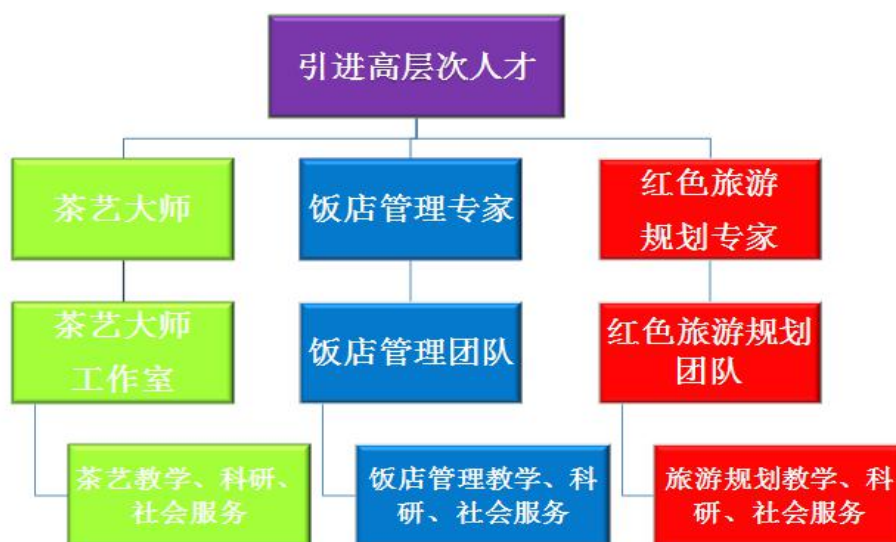


图2 高层次人才引进规划图

## 2. 骨干教师培养

借助广安职教集团平台，在办学体制机制创新基础上，深化校企合作内涵建设，搭建教师企业挂职锻炼平台，每年选派5-8人到旅游企业挂职锻炼；借助国家级、省级骨干师资培训平台，有计划安排青年教师参加国培、省培，从而提高教师的双师素质；选送人员出国培训，使青年教师具有国际视野；鼓励教师参加本专业职业资格或技能

等级证书考试。鼓励青年教师进行在职学历学位的进修和深造，到2020年底，力争使本专业青年教师中研究生比例达到90%以上。通过灵活多样的方式，建立一支梯次合理、素质优良、技能精湛的“教练型”师资队伍。

### 3. 提高兼职教师教学能力

根据学校《兼职教师管理办法》，从旅游企事业单位中聘任一些具有丰富实践经验和教学能力的行业专家、社会名家、高级技术人员、技师或能工巧匠等担任兼职教师，与专职教师共同组建课程开发团队、教材建设团队、红色旅游研究团队、横向课题研究团队，将专职教师良好的教学能力和企业兼职教师丰富的实战能力有机融合。壮大动态兼职教师库，安排其承担90%以上的顶岗实习指导工作，40%以上的实训指导工作以及30%左右的专业核心课程实践教学工作。到2020年校外兼职教师资源库达100人。让企业一线的经验迅速融入课堂，使学生的理论与实践紧密结合，极大提升学生职业能力。



图3 兼职教师资源库

## （六）国际国内交流与合作

### 1. 开拓国际合作办学项目，提升人才培养质量

与海外院校洽谈合作办学项目，引进国际先进、成熟适用的职业资格认证体系、专业课程标准，提升人才培养质量，创造学生赴国外

学习机会。加大师资境外研修力度，培养专业骨干教师国际视野和创新能力。开展体验式教学，派遣学生赴海外院校进行短期游学，帮助学生了解、适应海外留学、实习环境、开阔视野，提高外语应用能力、熟悉涉外旅游事务。

## 2. 专业核心课程标准对接国际行业标准，整合重构课程内容

对接香港唐宫饮食集团的岗位标准对接，对《餐饮服务与管理》、《饭店英语》进行课程重构和内容整合，按照国际化标准培养人才，全面提高旅游人才培养质量。

## 3. 建设双语课程，实现双语授课，提高学生国际视野

引入海外合作院校的优质教学资源，安排我院 2 名专业教师赴海外院校开展一对一衔接，参与对方课程准备并作为助教全程跟课，将其培养培养为双语授课教师，将《模拟导游》、《饭店管理》实施双语教学，使旅游管理专业学生可以“足不出户”接受国外优质资源的培训。

## 4. 拓展海外实训基地，探索海外现代学徒制试点

全面提升红色旅游管理专业的国际化办学水平，继续深化与香港唐宫饮食集团合作，并新增海外实训基地 5 家。满足专业学生的海外实习需求，在海外实训基地尝试开展现代学徒制试点，由企业指定人员担任实习学生的行业导师，加速提升学生的国际化视野和综合职业能力。与国外合作院校联合开展体验式教学，每年来院进行交流学习的留学生不少于 500 人次，学年制留学生培训争取达到 500 人次。

### (七) 建设进度

建设进度见表 4。

表4 旅游管理专业建设进度表

建设内容		2018年	2019年	2020年
优化人才培养模式	深化机制、完善模式	<ol style="list-style-type: none"> <li>1. 旅游管理专业建设和发展委员会人员名单;</li> <li>2. 旅游管理专业建设和发展委员会深入旅游企业进行专业调研的相关材料;</li> <li>3. 到国家级、省级示范院校考察学习专业人才培养模式的材料。</li> </ol>	<ol style="list-style-type: none"> <li>1. 专业建设和发展委员会指导人才培养模式改革材料;</li> <li>2. 专业建设和发展委员会指导课程建设材料;</li> <li>3. 专业建设和发展委员会组织修订的人才培养方案。</li> </ol>	<ol style="list-style-type: none"> <li>1. 专业建设和发展委员会指导人才培养模式改革材料;</li> <li>2. 专业建设和发展委员会指导课程建设材料;</li> <li>3. 专业建设和发展委员会组织修订的人才培养方案;</li> <li>4. 人才培养质量报告。</li> </ol>
	现代学徒制人才培养	<ol style="list-style-type: none"> <li>1. 研讨旅游管理现代学徒制的人才培养方案的相关材料;</li> <li>2. 旅游管理现代学徒制的人才培养方案制定的相关材料;</li> </ol>	<ol style="list-style-type: none"> <li>1. 旅游管理现代学徒制的人才培养方案制定的相关材料;</li> <li>2. 建设旅游管理专业课程体系;</li> </ol>	<p>旅游管理现代学徒制教学模式汇编。</p>
科学研究	成立红色旅游研究所，服务省内外红色旅游基地	<ol style="list-style-type: none"> <li>1. 成立红色旅游研究所筹备小组;</li> <li>2. 召开会议，拟定研究所成立方案;</li> <li>3. 邀请校内外专家座谈论证;</li> <li>4. 开展成立前的准备工作;</li> <li>5. 正式成立红色旅游研究所。</li> <li>6. 第一次全体会议，明确研究所各项事宜。</li> </ol>	<ol style="list-style-type: none"> <li>1. 拟定并实施科学研究计划;</li> <li>2. 拟定并实施对外提升培训;</li> <li>3. 开展红色旅游特色化研究;</li> <li>4. 开展红色旅游品牌化研究;</li> <li>5. 培养学术带头人和科研骨干。</li> </ol>	<ol style="list-style-type: none"> <li>1. 参与红色旅游策划活动研究;</li> <li>2. 提供景区提质增效咨询服务;</li> <li>3. 开展特色旅游产品设计服务;</li> <li>4. 参与红色纪念品创意设计</li> <li>5. 培养学术带头人和科研骨干。</li> </ol>
	与政、行、企密切互动，开展纵横向课题研究	<ol style="list-style-type: none"> <li>1. 成立纵横向课题科研团队;</li> <li>2. 开展纵横向课题研究申报研究;</li> <li>3. 建立科研督导制度、科研绩效考核奖励制度、考核办法;</li> <li>4. 科研资金支持及奖励材料。</li> </ol>	<ol style="list-style-type: none"> <li>1. 科研督导、检查情况报告;</li> <li>2. 开展纵横向课题研究申报研究;</li> <li>3. 科研资金支持及奖励材料。</li> <li>4. 科研成果汇报、评审材料。</li> </ol>	<ol style="list-style-type: none"> <li>1. 科研督导、检查情况报告;</li> <li>2. 开展纵横向课题研究申报研究;</li> <li>3. 科研资金支持及奖励材料;</li> <li>4. 科研成果汇报、评审材料。</li> </ol>
	以研促	1. 组建教学教研工作	1. 召开教改工作论证、	1. 召开教改工作论证、

	教、科教结合，全面提升人才培养质量	领导小组； 2.成立教学科研改革团队； 3.教改课题申报、发表论文、教材编写。	交流会； 2.试点改革跟进； 3.教改课题申报、发表论文、教材编写。	交流、总结会； 2.试点改革跟进； 3.教改课题申报、发表论文、教材编写。
	加强交流合作、推广红色旅游研究成果	1.组建红色旅游读本编写工作领导小组； 2.成立红色旅游读本编写团队； 3.拟定编写计划； 4.组织读本素材收集。	1.召开收集材料讨论会； 2.邀请相关专家、学者论证； 3.完成初稿的拟写工作。	1.邀请相关专家、学者反复论证； 2.稿件的反复修改； 3.定稿出版； 4.向校内外读者推广。
社会服务	红色旅游行业技能培训	1.红色旅游行业技能培训计划； 2.模块化培训项目； 3.开展校内学生培训； 4.开展校外人员培训。	1.完善专业技术培训体系，保障技术服务质量； 2.开展校内学生培训； 3.开展校外人员培训。	1.总结专业技术培训经验，提升技术服务水平； 2.开展校内学生培训； 3.开展校外人员培训。
	开展技术和咨询服务	1.参与技术服务、开展行业业务咨询、参与教学与管理工作的材料； 2.旅游企业项目规划； 3.红色旅游产品设计； 4.红色旅游线路策划。	1.参与技术服务、开展行业业务咨询、参与教学与管理工作的材料； 2.旅游企业项目规划； 3.红色旅游产品设计； 4.红色旅游线路策划。	1.参与技术服务、开展行业业务咨询、参与教学与管理工作的材料； 2.旅游企业项目规划； 3.红色旅游产品设计； 4.红色旅游线路策划。
	旅游扶贫	1.开展红色旅游扶贫工作材料； 2.组建1个旅游扶贫服务团队； 3.开展旅游定点培训500人次。	1.开展红色旅游扶贫工作材料； 2.组建1个旅游扶贫服务团队； 3.开展旅游定点培训700人次。	1.开展红色旅游扶贫工作材料； 2.组建1个旅游扶贫服务团队； 3.开展旅游定点培训800人次。
	红色旅游行业培训	1.红色旅游项目策划2项； 2.红色旅游从业培训1000人次； 3.承接旅游企业培训400人次。	1.红色旅游项目策划2项； 2.红色旅游从业培训1000人次； 3.承接旅游企业培训400人次。	1.红色旅游项目策划2项； 2.红色旅游从业培训1000人次； 3.承接旅游企业培训400人次。
文化	挖掘红色精神内涵	1.联合旅发委和红色旅游景点全面系	1.组织开展红色旅游； 2.积极将研学与红色旅	1.依托大数据、新技术，全面重新挖掘整理地

创新		<p>统有效推进红色革命遗址保护工作。</p> <p>2. 整合周边自然生态、传统文化、特色乡村等旅游资源，打造“红色+乡村旅游”等复合型旅游产品。</p>	<p>游相结合，依托红色旅游景区组织参观教学活动，让学生接受红色教育</p>	<p>方红色旅游资源，针对不同受众，联合政、行、企重新编写解说词。</p>
	成立茶艺大师工作室	<p>1. 制定茶艺大师工作室建设方案；</p> <p>2. 引入茶艺大师1名，传承茶艺技艺；</p> <p>3. 搭建教师参与企业实践平台；</p> <p>4. 开展茶艺大师工作室招投标工作。</p>	<p>1. 建立和完善“现代学徒制”运行机制，签订带徒协议；</p> <p>2. 以茶艺大师为带头人，通过传、帮、带，加快培养一批青年技术、技能骨干；</p> <p>3. 建立茶艺精品资源库，传承茶艺文化。</p>	<p>1. 优化茶艺精品资源库；</p> <p>2. 发挥工作室团队优势，进行茶叶加工与审评，茶艺，茶文化等相关领域的技术攻关、技术创新及技术推广；</p> <p>3. 推进校企深度融合，积极探索引企入校。</p>
师资队伍建设	打造专业带头人、领军人培养	<p>1. 重点培养现有专业带头人1名，筛选专业带头人后备人选2名。</p> <p>2. 参与旅游企业实践、开展合作项目；</p> <p>3. 外聘专业带头人1名；</p> <p>4. 引进高层次人才1名。</p>	<p>1. 重点培育专业带头人后备人选；</p> <p>2. 参与旅游企业实践、开展合作项目；</p> <p>3. 引进高层次人才1名。</p>	<p>1. 建成优秀教学团队1个；</p> <p>2. 参与旅游企业实践、开展合作项目；</p> <p>3. 引进高层次人才1名。</p>
	骨干教师培养	<p>1. 专业教师参加国培、省培项目；</p> <p>2. 专业教师赴旅游企业挂职锻炼；</p> <p>3. 教师赴境外、国外学习深造；</p> <p>4. 专业教师学历提升。</p>	<p>1. 专业教师参加国培、省培项目；</p> <p>2. 专业教师赴旅游企业挂职锻炼；</p> <p>3. 教师赴境外、国外学习深造；</p> <p>4. 专业教师学历提升。</p>	<p>1. 专业教师参加国培、省培项目；</p> <p>2. 专业教师赴旅游企业挂职锻炼；</p> <p>3. 教师赴境外、国外学习深造；</p> <p>4. 专业教师学历提升。</p>
	夯实兼职教师队伍	<p>建立兼职教师库，聘请兼职教师30名。</p>	<p>聘请30名兼职教师，充实兼职教师库。</p>	<p>聘请40名兼职教师，充实兼职教师库。</p>
国际国内交流	国际合作办学	<p>1. 派遣学生赴海外院校游学；</p> <p>2. 与海外院校洽谈合作办学项目。</p>	<p>1. 派遣学生赴海外院校游学；</p> <p>2. 与海外院校洽谈合作办学项目；</p> <p>3. 接受海外留学生到本专业学习。</p>	<p>1. 派遣学生赴海外院校游学；</p> <p>2. 与海外院校洽谈合作办学项目；</p> <p>3. 接受海外留学生到本专业学习。</p>



与合作	引入国际行业标准，整合课程内容	引入香港唐宫饮食集团岗位标准。	整合《餐饮服务与管理》课程标准和内容。	整合《饭店英语》课程标准和内容。
	双语授课，提高学生国际视野	1.引入海外合作院校优质教学资源库； 2.安排1名专业教师赴海外院校学习。	1.《模拟导游》双语教学； 2.安排1名专业教师赴海外院校学习； 3.《饭店管理》双语教学。	1.《模拟导游》双语教学； 2.《饭店管理》双语教学。
	海外现代学徒制试点	1.新增海外实训基地1家； 2.开展海外现代学徒制试点。	1.新增海外实训基地2家； 2.接待留学生500人次。	1.新增海外实训基地2家； 2.接待留学生500人次。

## 五、预期成效

1.人才培养模式更加完善，培养方案更加科学合理。到2020年，旅游管理专业培养的毕业生竞争力得到极大提升。专业培养的学生具有国际化视野，职业适应力强，企业美誉度高。毕业生就业率达100%，在知名企业就业学生比例不低于50%，就业满意度不低于98%；学生获省级以上技能竞赛、创新创业等奖项不低于15项。

2.推进信息新技术与专业教学有机结合，构建形成较为完善的专业群课程体系。拟建成2-3门精品在线课程，打造出3-5门精品微课程，自编特色教材1-2部。建成旅游管理专业教学资源库，实现网络教学资源共享，通过信息化平台实现最大化效益，面向各高职院校推广。

3.到2020年，专兼结合、具有国际视野的师资队伍初步形成。引进2-3名具有研究生学历、丰富实践经验、在行业有较大影响力和知名度的专业教师，成立茶艺、饭店管理、红色旅游规划团队。初步形成一支在教学能力强、科研水平高、社会服务影响力大的高水平师

资队伍。

4.利用专业优势，开展红色旅游从业人员职业资格考证培训和岗位技能培训，每年培训 1000 人次以上。对区域内旅游企业进行项目可行性分析、项目规划、红色旅游产品设计、红色旅游线路策划等技术服务 20 次以上。承接本地 1-2 个特色乡镇、村社，开展乡村旅游定点培训不少于 2000 人次，助力精准扶贫，发挥职业院校的社会服务功能，提升旅游管理专业的社会服务及辐射能力。

5.通过茶艺资源库的建设共同提升专业人才培养水平、推进民族茶文化的传承与推广，同时不断推陈出新，既要注重具有浓郁民族特色又要满足现代人精神文化生活需求。加强校与茶企合作，预计到 2030 年专业社会影响力和服务于地方经济的能力显著提升。

6.实现旅游管理专业核心课程对接国际通用行业标准，与国际接轨，提升学生人才培养质量；大力拓展海外实训基地，选派优秀毕业生到海外实训基地实习，提升学生国际化视野，扩大专业影响力；与海外高校合作办学，利用海外高校优质教学资源提升专业办学质量。

# 语文教育专业

## “一流专业”建设方案

### 一、口径范围

语文教育专业属于教育与体育大类中的教育类专业。面向全省及西部地区九年制义务教育行业，适应九年制义务教育需要，培养拥护党的基本路线，思想品德高尚，具有良好的职业道德、创新精神和进取精神，具有先进的基础教育理念；熟悉基础教育规律，掌握语文教育专业知识、理论和技能；能熟练使用现代教育手段和方法，完全适应基础教育改革和发展需要的优秀的九年制义务教育语文师资。在国家科教兴国和西部大开发战略下，四川省全面实施了城乡免费义务教育。到 2020 年广安市将新增近 2000 名普通中小学教师，全省将新增近 40000 名普通中小学教师，其中语文师资尤为紧缺，为我省义务教育培养和输送一流的师资就显得更加重要而紧迫。

表 1 语文教育专业口径范围情况表

专业名称	语文教育
本专业面向机构	中小学、培训机构、网站、其他企事业单位
本专业面向岗位	主要岗位：义务教育语文教师
	次要岗位：公务员、培训机构教师、记者、文秘
	其他岗位：文字编辑、教育咨询与服务机构、文艺创作、广告文案、主持、出版社工作人员等

### 二、建设目标

以十九大报告提出的“实现内涵式发展”为目标，树立“学生中心”发展理念，牢牢抓住全面提高人才培养能力这个核心点，构建“师德为先、理实一体、强技接岗、课证融通”的课程体系；建设适应新时

代要求的语文教育课程标准及课程资源，打造高水平双师型教师团队，建立互动、质疑和争辩的一流课堂教学，采用一流的教学手段与方法，融知识、能力、素质培养于一体，培养具有责任感、磨练能力、自适应学习能力的一流创新型人才，将本专业建成全国领先、具有世界重要影响力的一流专业。

### 1. 近期目标（2020年）

以教育部、四川省、广安市共建“广安市教育改革试验区”为契机，践行“学生中心”发展理念，发挥语文教育省级重点专业优势，加强与品牌小学的合作，深度融合，深化人才培养模式，把语文教育专业建设成特色明显、引领四川语文教育的四川省一流专业。

### 2. 中期目标（2030年）

根据国家七大发展战略，深入推进专业内涵发展，加强对外合作与交流，全面提升人才培养质量，加强课程体系、师资队伍、实训条件等软硬件建设，把本专业建设成为全国一流的专业，培养德才兼备的一流人才。

### 3. 远期目标（2050年）

将质量价值观落实到教育教学各环节，塑造自省、自律、自查、自纠的质量文化品牌，将质量要求内化为师生的共同价值追求和自觉行为。至2050年，将语文教育专业建成全国领先、具有世界重要影响力的一流专业。

## 三、建设基础

### （一）专业优势特色

#### 1、办学底蕴深厚，育人成效显著

广安职业技术学院前身四川省岳池师范校建立于1906年，语文教育专业已有百余年历史，底蕴深厚、享誉四川。2000年开始招收培养五年制大专学生（初中起点），2005年开始招收培养三年制大专学生（高中起点），2008年被学校确定为重点发展的传统优势专业，2010年被确定为院级示范专业，2014年被确定为四川省重点建设专业，2017年全面完成重点专业建设任务并顺利通过省教育厅和财政厅的验收。

目前在全省开设有语文教育专业的7所高职院校中，只有我院与四川职业技术学院的语文教育专业已建设成为省级重点专业。本专业建设水平在全省同类专业中排名前4。多年来通过不断的建设与发展，人才培养成果丰硕。已为社会各界培养优秀毕业生上万人，毕业生综合素质高、教学技能强、吃苦耐劳，就业率达98%，长期以来深受用人单位的好评，在地方公招考试中成绩突出，很多已成为教育行业骨干或能手。近年来学生参加部、省、市活动获奖200余人次，出版诗集3部，发表文章1000余篇；学生社团园丁文学社获得“四川省优秀大学生社团”。

## 2. 师资力量雄厚，教改成效显著

本专业现有专职教师38人，兼职教师5人。专业课教师毕业于清华大学、西南师范大学、重庆师范大学、四川师范大学等名校，其中正、副教授22人，具有研究生学历11人，双师素质教师36人，国家级普通话测试员3人，省级普通话测试员10人，省级师德标兵1人，市级名师1人，院级名师1人。现已形成一支职称、学历结构合理、专兼结合的教科研能力强的双师素质教师队伍。

教学团队教学科研能力强、水平高，在省级以上刊物发表论文 200 余篇，主编或参编教材 17 本，完成课改课程 2 门，国家级课题 1 项、省级课题 5 项、市级课题 8 项、院级课题 20 余项，建有专业教学资源库 1 个，院级精品资源共享课程 2 门，制作优质微课 30 余个。

### 3.实训条件优良，社会服务能力突出

本专业具有良好的实训实践条件，现建有校内语音实训室 3 间、微格实训室 8 间、书画实训室 2 间、演讲厅 1 间、计算机实训室 10 间、电子阅览室 1 间、人文图书室 1 间；在广安市建有 23 个校外实践教学基地，为学生见实习提供了良好条件，强有力地保障了实践教学的质量。

本专业社会服务能力强，近三年来为广安市学校行企业普通话培训 8000 余人次、公文写作培训 100 余人次、礼节礼仪培训 400 余人次、文化讲座近 10 次，指导实习基地学校参加全市小学生诗歌朗诵、演讲比赛分别获得全市一、二等奖，有力提升了本专业在本地区的影响力。

### 4.院校合作紧密，专业特色鲜明

构建了“院、校、政”三位一体深度融合的院校长效合作机制，组建了专业建设委员会。在“师德为先、理实一体、强技接岗、课证融通”的课程体系基础上，创建了“一专多能”的实践教学体系，以语文能力及特长培养为目标，以实践教学为核心，以课堂实践教学为主，第二课堂（社团活动、竞赛活动）为辅，以校外专家讲学为支撑，全力推行素质教育。学做强化技能，把师范技能分解为毛笔字、钢笔字、粉笔字、朗读、备稿演讲、即席演讲、常用汉字考核等十项，自大一起，课外练习，过程管理，过关考核，夯实教师基本技能；通过专项

实践课程《三笔字》、《简笔画》、《口语表达》等强化了学生职业技能，综合实践课程《小学语文教学技法》、《小学语文教学训练》及顶岗实习等课程提升学生的职业技能。

#### 5.文化浸润教学，活动彰显特色

本专业重视传统文化的传承及人文情怀的培养，重视教师素养的养成。将国学经典、传统书画、社会主义核心价值观、师德教育有机融入课程教学中，同时通过精彩纷呈的文化传播活动，有效融文化传承创新入人才培养全过程。通过教师言传身教，培育学生的教师信仰。开设《中国传统文化》、《文学欣赏》等课程，从大一到大三，分阶段读《论语》、《孟子》、《史记》等，背诵、考核，让学生沉浸在传统优秀文化之中。同时依托学校五元文化，本专业积极主办了各类文化专题讲座，组织开展了暑假社会实践活动、民族文化活动、红色经典诗文朗诵、演讲比赛、书画比赛、传统文化传承等活动，将学校的五元文化很好的渗透于活动中，提升学生的文化素质。

#### （二）重大成就

2014年被确定为四川省重点建设专业，2017年全面完成建设任务并顺利通过四川省教育厅和财政厅的验收。近年来专业教学团队教研成果丰硕，荣获四川省高职院校信息化教学大赛二等奖1项，四川省第八届高等教育教学成果三等奖1项，广安市第八次社科奖一等奖2项，二等奖2项，三等奖6项，广安市人民政府科技进步奖二等奖2项。

本专业培养优秀毕业生上万人，遍布海内外，成就显著，培养了诸如“长江学者”（傅其林）、中国作协会员（王富强）、四川省作协会员（徐君、伍艺）等优秀人才。近年来学生参加部、省、市活

动成绩显著，在四川省第八届大学生艺术展演中获得朗诵组二等奖 1 项，在第五届“夏青杯”朗诵大赛中荣获省三等奖 1 项，市一等奖 2 项，二等奖 4 项，三等奖 7 项。

### （三）国际国内以及区域或行业影响

本专业现有国外留学生 26 名，培养出了具有一定的中国文化底蕴和扎实的中国语言文学专业功底，具有较强的实践能力、社会适应性和竞争力，达到汉语水平考试 HSK（三级）水平的留学生。同时不断深化参与国际职教领域合作项目，提高了本专业的知名度和影响力。

本专业师资力量雄厚，教师专业素质过硬，有国家级普通话测试员 3 名，全国大学语文研究学会会员 3 名，省级师德标兵 1 人，省作协会员 1 人，市级名师 1 人，市朗诵协会副会长 1 名，荣获四川省高职院校信息化教学大赛二等奖 1 项，四川省第八届高等教育教学成果三等奖 1 项。

本专业毕业生就业率达 98% 以上，尤其是在四川省阿坝州、凉山州及甘孜州地区公招考试中成绩突出，就业形势好，长期以来得到当地用人单位的一致好评，满意度达 99% 以上，在三州地区的知名度和影响力很高。毕业生大量步入新、藏、云、黔、川、渝等各地中小学一线教学、管理、培训等岗位，并已逐渐成长为业务骨干。广安市 60% 以上的中小学校长、优秀管理人才、骨干教师均毕业于本专业。

### （四）面临的机遇挑战

在国家科教兴国和西部大开发战略下，我省全面实施了城乡免费义务教育，教育资源得到了较均衡发展。但教育领域仍然存在一些问题与不足，如教师队伍整体素质不高，年龄偏大，学历偏低，知识结



构老化，观念还较落后，教法更新不足等。根据新形势下的素质教育和四川未来十年深入实施西部大开发战略、全面建成小康社会、推进教育事业在新的历史起点上科学发展、加快四川从教育大省向教育强省、从人力资源大省向人力资源强省迈进的总体部署和《广安市中长期教育改革和发展规划纲要（2011-2020年）》提出的“到2020年建成教育和人力资源强市”的战略目标，广安市将新增近2000名普通中小学教师，全省将新增近40000名普通中小学教师，为我省义务教育培养和输送质量过硬的新师资就显得更加重要而紧迫。加之国家严格要求提升教师队伍的质量，实行教师资格证的考取制度。因此，本专业正面临着巨大的机遇与挑战，这就要求本专业必须加快专业建设，提高人才培养质量，努力把本专业构筑成为全省九年制义务教育师资培养基地，并建成四川省一流的专业，更好地为广安市及全省义务教育提供高质量的师资保障。

### 三、建设内容

#### （一）人才培养

##### 1.人才培养目标

本专业主要面向全省及西部地区九年制义务教育行业，适应九年制义务教育需要，培养拥护党的基本路线，思想品德高尚，具有良好的职业道德、创新精神和进取精神，具有先进的基础教育理念；熟悉基础教育规律，掌握语文教育专业知识、理论和技能；能熟练使用现代教育手段和方法，完全适应基础教育改革和发展需要的优秀的九年制义务教育语文师资，以及培养从事科研、管理、文艺等方面语言文字工作的高级专门人才。

##### 2.人才培养体制机制

积极推进人才培养体制机制改革与创新，建立由政府、学校和基地学校组成的专业建设委员会，坚持以政府作为院校合作机制体制创新的后盾，政府利用其公信力、号召力、决策力、影响力、支持力积极推动院校合作共赢，并在资金投入、资源整合、协调监督等方面制定相关政策；以学校作为院校合作机制体制创新的核心，整合运用学校的教育资源和基地校的社会资源，有效地培养出适应社会需求的应用型人才；明确院校“双主体”地位，充分调动基地校参与院校合作的积极性，双方协同制定培养目标、设计课程体系、整合课程资源、组建教学团队、开展教学科研、反馈培养质量，实现合作育人、合作就业、合作发展，切实提升人才培养质量。

### 3.人才培养模式

根据《小学教师专业标准》“三个维度、十三个领域、六十项基本要求”及师范类专业认证标准，先“入市场、入同行”进行专业建设调研，结合行业动态，确定人才培养规格；再“引进职教专家、引进小教专家、走进基地学校”，创建见习、练习、实习“三习”实践教学模式，共育学生职业能力。

根据本专业群“修德敬业、博雅笃行、务实尚美”的育人理念，坚持“学生为本、师德为先”，构建“院校合作、五会七技、强技接岗”的人才培养模式。实现教学内容动态调整，按照能力本位驱动课程改革的思路，加强课程标准和教学标准的开发，将最新的职业标准、行业标准和岗位标准引入课程内容，构建以能力培养为主线的专业群课程体系，实践性教学课时达到总课时 50%以上。

### 4. 课程建设与教学方法改革

深化产教融合，加强院校合作，践行“学生中心”的教育理念，改

进教学方法和手段，优化课程体系和教学内容，完善教学资源库。规划相应的专业知识、职业技能、人文素质等课程，探索“三习”实践教学模式，要求教师的教学手段与方法全部围绕学生学习、成才来设计，建立互动、质疑和争辩的一流课堂教学，采用“项目教学”、“慕课”、“翻转课堂”等教学手段与方法，融知识、能力、素质培养于一体，养成学生自主性和创新性学习习惯。

### 5. 实训条件保障

加大经费投入，完善实训条件。至 2020 年，共建成语音实训室 4 间，沉浸式互动教室 2 间，微格实训室 12 间，书法实训室 4 间，孔子学堂 1 个，校外见实习基地学校 30 个以上，实现校内实训与就业岗位的良好对接，有效支撑学生专业技能培养，保障人才培养质量。

表 2 新建校内实训室（基地）规划表

实训室（基地）名称	数量	完成时间		
		2018	2019	2020
语音实训室	2 间	√		
微格实训室	8 间		√	
书法实训室	2 间		√	
课件制作实训室	2 间		√	
录播室	1 间			√
沉浸式互动教室	2 间	√		
孔子学堂	1 个			√
手工实训室	1 间		√	

### （二）科学研究

对各种科研资源和要素进行优化、合理配置和有机融合，实现学术论文发表、教材专著出版、横向合作项目等方面稳步增长，提高语文教育专业团队的科研竞争力，至 2020 年，建成省内一流的科研团队。

1.依靠专业带头人，组建相对稳定的科研队伍，选择有影响、有发展前景的科研方向，如“基于‘十九大’精神的教师的教育教学叙事研究”、“职业教育教师教学研究能力研究”、“职业技术教育教师队伍的专业发展研究”、“专业课程体系研究”等将专业科研水平与科研人员自身的成长融为一体，提高本专业团队的科研竞争力和科研水平。以为区域社会、经济发展服务为出发点，立足省级重点科研方向，加强横向科研合作与交流。

2. 建设我校科学研究的信息资源平台，包括前沿的图书资料，先进的网络设备，畅通的信息交流途径等，邀请国内外知名的专家学者、行业骨干来我校进行短期讲学或专场学术讲座，即可拓宽师生视野，又可引进先进的科学思想和思维方式，促进我校的科学研究站在各个学科的前沿地带开展，形成良好的科学研究氛围。

3.到 2020 年，培养学术带头人 2 名，科研骨干 8-10 人，在论文、课题、著作、专利、获奖方面成果丰硕：成功申报（主持或主研）部、省、市课题 10 项以上；编写教材、教辅用书 6 部以上；公开发表论文核心 6 篇，普刊 60 篇，在标志性获奖成果上实现突破，并积极转化科研成果。

### （三）社会服务

依托广安职教集团、实习实训基地学校、学校继续教育中心、文学艺术界联合会及德馨国学馆，利用本专业的教学资源 and 人才优势，积极拓展社会服务渠道，创新社会服务形式，丰富社会实践、志愿服务体系，提升社会服务的水平。

每年中小学骨干教师培训达到 300 人次以上、普通话培训 2000 人次以上、礼节礼仪培训及文秘培训达到 500 人次以上；师生利用课

业余时间到基地学校、社区、培训学校进行教育服务，推动语文教育专业对外服务深入一线；师生以中国传统节日为契机利用国学讲堂、文艺汇演等多种形式进行中华传统美德教育，增加民众对传统文化的理解和认同，切实提升本专业的社会服务水平。

#### （四）文化传承创新

##### 1.凝练语文教育专业核心价值观，形成正确的价值导向

依据学校“思源 追寻 致远”的校训和“以文化人、文而化之、行而致远”的校园文化建设思路，以及语文教育专业的历史传统、办学理念、基本精神，凝练出语文教育专业的核心价值观，充分发挥其在思想凝聚、精神激励、行为规范、价值导向中的有效作用，从而引领校园文化建设。

##### 2.促进学生全面发展，将文化传承创新融入人才培养全过程

遵循高职学生成长成才的规律，把促进人的全面发展和适应社会需要作为衡量人才培养水平的根本标准，始终坚持育人为本、德育为先、能力为重，全面发展。构建“师德为先、理实一体、强技接岗、课证融通”的课程体系，将国学经典、传统书画、社会主义核心价值观、师德教育有机融入课程教学中，同时通过精彩纷呈的文化传播活动，有效融文化传承创新入人才培养全过程。

##### 3.弘扬中华优秀传统文化，增强思想文化创新的能力

弘扬中华优秀传统文化，培育高职学生对中华文化的认同感、归属感，是增强学生文化自信、文化自觉的重要途径。培养“师德为先”的当代大学生，需要更多地从中华优秀传统文化中汲取营养和智慧。一是运用中国传统节日传承和弘扬中华优秀传统文化。对传统节日，我专业学生要用自己的庆祝方式，突出传统节日的文化内涵，创新传

统节日的形式和载体,精心组织,增进学生对传统文化的理解和认同。二是开展中华传统美德教育,使之内化为我专业学生的道德品质和价值追求,完善道德建设。

传承和弘扬中华优秀传统文化,最根本的是增强思想文化创新能力。传承是基础,创新是生命,文化的活力在于不断创新。我专业教师要积极推进人文社会科学重点研究项目建设,至2020年,完成国家级(省级)人文社会科学研究项目1项。并发挥好该项目在文化研究中的导向作用,促进文化传承创新的成果转化,从而丰富人民群众的精神文化生活,繁荣文化市场,更好地服务社会。

#### 4.积极开展对外文化交流,主动参与世界文明对话

开展多渠道多形式多层次对外文化交流,主动参与世界文明对话,吸收各国优秀文明成果,有利于增强我专业的国际影响力与亲和力,增强国际话语权。我校作为小平故里唯一高校,有责任在文化传承创新中积极开展对外文化交流活动,传播中华优秀传统文化。一是扩大文化交流范围,继续向“一带一路”国家地区延伸,突破留学生来源地域,特别是东欧、东南亚和非洲国家,除了招收留学生外,与文化科研机构、文化企业、国际组织开展多形式的文化交流合作,形成全方位的文化交流格局。二是丰富文化交流形式。把短期交流和长期合作结合起来,通过短期访学、参观等形式让更多师生走出国门,也可尝试联合办学、出国留学等形式的深入交流。三是拓展文化交流内容。从介绍中国传统文化向学术交流拓展,推动横向科研合作,促进学术交流研究。

#### (五) 师资队伍建设

根据学校师资队伍建设相关政策,为专业带头人和骨干教师提供

良好的教学、科研和生活环境，建立起院级、市级和省级教学名师和教学团队培育梯队，打造一支引领行业的优秀教学团队。

### 1. 专业带头人培养

加大校内专业带头人培养力度。确定 1 名熟悉本专业发展方向的专业带头人培养对象，通过主持专业建设、开展教研教改、深入小学顶岗锻炼、外出参加培训学习等方式，到 2020 年培养成为专家型教师，达到省级专业带头人标准。外聘专业带头人 2 名，充分发挥专业带头人在专业和课程建设中的地位、作用和价值，在专业建设、人才培养方案、教研教改、校本教材开发等方面起到引领和指导作用。

### 2. 骨干教师培养

选送骨干教师、中青年教师参加各类职业教育培训与锻炼学习，更新职教理念，丰富教学经验，为专业建设和发展起到了推进和带动作用。遴选 8 名有发展潜力的具有中级职称或硕士学位以上的中青年教师作为骨干教师培养对象。培养期间，每年参加师资培训不少于 2 次，到小学顶岗锻炼（累计）不少于 3 个月，参与本专业优质核心课程、精品资源共享课程和校本教材建设不少于 1 项（门）。外引内培硕士、博士 4 名，晋升教授 2 人、副教授 5 人，按国家级优秀教学团队标准打造师范教育专业群师资团队，将教学团队打造成一支教育观念新颖、师德高尚、结构合理、能准确把握师范教育规律和课程标准、具有较高教学水平和较强科研能力、教学成果突出的专兼结合的教师队伍，申报或完成省市级科研项目 10 项以上。

### 3. 双师素质教师培养

每年聘请国（境）外专家、国内知名学者、校友来校开设系列讲座、讲学、学术交流、教学论坛、经验分享或共同开展培训项目，带

动和推进专业建设和教学改革提升团队的整体实力。按照学校中青年教师培养计划，选送中青年教师参加各类职业资格培训与考证，使本专业双师素质教师比例不低于 95%。

#### 4. 兼职教师聘请

根据学校兼职教师聘请制度，聘请其他高校和基地学校优秀名师 8-10 名到我专业任教，并建立兼职教师的兼职授课长效机制。

#### (六) 国际国内交流与合作水平

稳步扩大国外留学生招生名额，每年招收国外留学生 40 名。继续向“一带一路”国家地区延伸，突破留学生来源地域，特别是东欧、东南亚和非洲国家，完成对外汉语教学工作，培养出具有一定的中国文化底蕴和扎实的中国语言文学专业功底，具有较强的实践能力、社会适应性和竞争力，达到汉语水平考试 HSK（三级）水平的留学生。深化参与国际职教领域合作项目，聘请 2 名以上优秀外籍教师担任留学生专任教师，积极组织师范专业群教师赴国（境）外研修，切实提升本专业教师对外汉语教学工作水平。总之，在相互理解、相互尊重的基础上，在对外交流合作过程中逐渐建立起双方互惠的文化交流机制，定期、有序地开展文化交流活动，促进文化交流纵深发展。

表 3 语文教育专业建设进度表

建设内容		2018 年	2019 年	2020 年
语文教育专业	人才培养	1. 专业建设和发展委员会人员名单； 2. 专业建设和发展委员会开展“两入三进”进行专业调研的相关材料； 3. 到国家级、省级示范院校	1. 专业建设和发展委员会指导人才培养模式改革材料； 2. 专业指导委员会与专业建设委员会会议纪要； 3. 专业建设和发展委员会	1. 专业建设和发展委员会指导人才培养模式改革材料； 2. 专业建设和发展委员会指导课程建设材料及总结；



	<p>考察学习专业人才培养模式的各种材料;</p> <p>4.2018 级专业人才培养方案;</p> <p>5.语音实训室 2 间;</p> <p>6.沉浸式互动教室 2 间;</p> <p>7.校外见实习基地学校 2 个以上。</p>	<p>指导课程建设材料;</p> <p>4.2019 级人才培养方案;</p> <p>5.微格实训室 4 间;</p> <p>6.书法实训室 2 间;</p> <p>7.校外见实习基地学校 2 个以上。</p>	<p>3.2020 级人才培养方案;</p> <p>4.校外见实习基地学校 2 个以上。</p>
科学研究	<p>1.专业带头人培养资料;</p> <p>2.成功申报(主持或主研)部、省、市课题 1 项以上;</p> <p>3.编写教材、教辅用书 1 部以上;</p> <p>4.公开发表论文核心 2 篇,普刊 20 篇。</p>	<p>1.专业带头人培养资料;</p> <p>2.成功申报(主持或主研)部、省、市课题 1 项以上;</p> <p>3.编写教材、教辅用书 2 部以上;</p> <p>4.公开发表论文核心 2 篇,普刊 20 篇。</p>	<p>1.专业带头人培养资料;</p> <p>2.成功申报(主持或主研)部、省、市课题 1 项以上;</p> <p>3.编写教材、教辅用书 3 部以上;</p> <p>4.公开发表论文核心 2 篇,普刊 20 篇。</p>
社会服务	<p>1.学术讲座相关材料;</p> <p>2.对外培训相关材料;</p> <p>3.与小学进行教材开发的相关材料;</p> <p>4.师生参加文化服务活动的相关材料;</p> <p>5.参加广安市志愿者服务活动、进社区社会实践、创新创业、公益活动和各级各类文体活动 100 人次以上。</p>	<p>1.学术讲座相关材料;</p> <p>2.对外培训相关材料;</p> <p>3.与小学进行课程建设的相关材料;</p> <p>4.师生参加文化服务活动的相关材料;</p> <p>5.参加广安市志愿者服务活动、进社区社会实践、创新创业、公益活动和各级各类文体活动 200 人次以上。</p>	<p>1.学术讲座相关材料;</p> <p>2.对外培训相关材料;</p> <p>3.与小学进行教研教改的相关材料;</p> <p>4.师生参加文化服务活动的相关材料;</p> <p>5.参加广安市志愿者服务活动、进社区社会实践、创新创业、公益活动和各级各类文体活动 300 人次以上。</p>

	文化传承创新	1. 开展学生文化活动相关资料; 2. 设计专业视觉文化环境; 3. 邀请区域内行业专家和优秀教师举办职业文化讲座 1 次; 4. 邀请校友回校座谈、作报告 1 次; 5. 对外文化合作交流相关资料。	1.开展学生文化活动相关资料; 2.打造专业视觉文化环境; 3.邀请区域内行业专家和优秀教师举办职业文化讲座 1 次; 4.邀请校友回校座谈、作报告 1 次; 5.对外文化合作交流相关资料。	1.开展学生文化活动相关资料; 2.优化专业视觉文化环境; 3.邀请区域内行业专家和优秀教师举办职业文化讲座 1 次; 4.邀请校友回校座谈、作报告 1 次; 5.对外文化合作交流相关资料。
	师资队伍	1.培育专业带头人及骨干教师 5 名; 2.培育院级、市级和省级教学名师 1 名; 3.外引内培硕士、博士 2 名; 4.双师教师比例达 95 %; 5.晋升副教授 2 人。	1.培育专业带头人及骨干教师 2 名; 2.培育院级、市级和省级教学名师 1 名; 3.外引内培硕士、博士 1 名; 4 双师教师比例达 96 %; 5.晋升教授 1 人、副教授 2 人。	1.培育专业带头人及骨干教师 2 名; 2.培育院级、市级和省级教学名师 1 名; 3.外引内培硕士、博士 1 名; 4.双师教师比例达 98 %; 5.晋升教授 1 人、副教授 1 人。
	国际交流与合作	1.招收国外留学生 40 人; 2.聘请外教 1 名; 3.师生境外学习交流 2 人次; 4.合作协议 1 份。	1.招收国外留学生 40 人; 2.聘请外教 2 名; 3.师生境外学习交流 3 人次; 4.合作协议 2 份。	1.招收国外留学生 40 人; 2.聘请外教 2 名; 3.师生境外学习交流 3 人次; 4.合作协议 3 份。

#### 四、预期成效

1.专业水平。专业特色突出，教学资源优质高效，专业竞争力提高，社会服务能力增强，人才培养水平和质量明显提升，专业水平排名进入全省高职教育前 3 名。

2.人才培养。职业素质与专业技能并重，学历教育与职业资格证书

书获取对接。学生教师资格证及相关职业资格证书获证率达到 98% 以上，毕业生就业率达到 99% 以上，就业岗位层次提升，社会满意度达到 99.5% 以上，创新创业能力增强。

3. 科学研究。科研成果高产优质，科研课题、学术著作、教材开发、论文撰写、技术转化成果显著，与基地学校产教融合，共同完成部省市级科研项目 10 项（其中横向科研合作项目 2 项以上），出版学术著作、开发专业教材 6 部，发表中文核心期刊论文 6 篇、普刊学术论文 60 篇，教育教学科研成果获省市级奖励 5 项，建设省市级精品在线开放课程 3 门。提供教育技术服务 10 项。

4. 社会服务。依托专业优势和特色，打造产、学、研结合，满足地区、省内、辐射西部教育需求的专业技术服务团队，搭建教育合作平台，为同类高职院校、中小学校、培训机构、其它企事业单位提供教育技术服务和人才输出，参与教材教辅开发、课程建设、教研教改等横向合作，提供普通话培训、朗诵指导、教师礼仪培训等技术服务，对口教育扶贫，开展志愿服务，文化进社区，科技、教育下乡等公益活动，构建社会服务长效机制，形成多元高效的社会服务模式。

5. 国际国内合作交流。积极参与国家“一带一路”建设，开展多元有序的国际合作与文化交流。建设好坚实的软硬件条件，满足留学生语言文化学习需求。留学生培养逐步形成规模化、常态化。积极开展国际交流与合作，形成教师互聘互用，学生交流交换等合作模式。聘请优秀外教 2 名，送培骨干教师赴国（境）外交流研修达到每年 2 人次以上。到 2020 年，满足留学生语言生培养规模达到每年 40 人，学历生规模到达每年 20 人。积极推送优秀学生到与学校有合作意向的境外高校留学，达到每年 5 人次以上。深化职业教育领域合作，建立

同类学校和学科的交互联动，通过组织研讨会、人才交流、岗位互换等形式，在教学改革、课程建设、人才培养理念与模式等方面进行深入的交流与探索，形成良性互动、互惠共赢的合作态势。

6.区域与行业影响力。积极承接国培省培项目，开展小学语文教师教学技能培训，教研教改研讨，通过技术输出构建良好的合作交流、技术服务口碑，成为语文教育行业风向标，行业影响力由川东向川渝逐步向整个西部辐射扩散，通过留学生培养将影响力扩大至“一带一路”沿线各国。打造好语文教育专业这个品牌，本专业毕业生在全省各地区教育行业成为领军人物。

表 4 预期标志性成果表

序号	项目	级别	数量
1	技能竞赛	省市级获奖项目	6
2	教学教研成果获奖	省市级	5
3	精品在线开放课程	省市级	3
4	小学语文师资培训中心	市级	1
5	教材开发、著作	公开出版	6
6	省部市级课题	省市级	10
7	横向科研项目	省市级	3
8	学术论文	省市级（含中文核心）	60
9	留学生语言生培养	国际	120 人
10	留学生学历生培养	国际	60 人

